



L'accessibilité à Plouguerneau



Focale accessibilité
CM 18/05/2017

Actions menées et à venir

La prise en compte de l'accessibilité par la collectivité

- Réunions régulières (2 fois par an au minimum) de la commission accessibilité.
- Cette commission est composée de membres d'associations de personnes en situation de handicap, de représentants d'associations de commerçants et de personnes âgées, d'élus et de techniciens municipaux.
- Intégration systématique par les services techniques de la problématique « accessibilité » dans les projets de travaux et d'aménagements.
- Rencontres avec d'autres communes, des associations et des personnes sensibilisées à la question de l'accessibilité et du handicap.



L'Agenda d'Accessibilité Programmée (Ad'AP)

- Voté par délibération du conseil municipal le 22 juin 2016, il a été approuvé par arrêté préfectoral du 12 décembre 2016.
- Il programme les travaux de mise en accessibilité des 32 établissements recevant du public (ERP) et des 7 installations ouvertes au public (IOP) communaux pour la période 2017-2022.



Quelques travaux de mise en accessibilité réalisés

- Mise aux normes des sanitaires (écoles publiques, crèche, maison de la mer, salle de tennis, salle des associations)
- Installation de bandes contrastées sur les portes et parois vitrées
- Création de sanitaires accessibles et d'une rampe d'accès à l'ancienne mairie de Lilia
- Mise en accessibilité de la garderie/CLSH et de la salle Owen Morvan

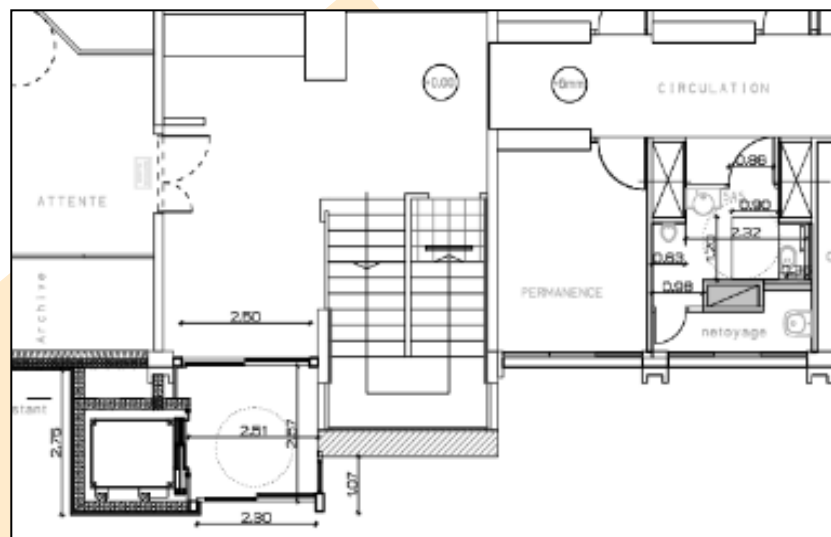


Quelques travaux d'accessibilité programmés en 2017

- Installation de boucles magnétique dans les églises de Lilia et du bourg de Plouguerneau
- Finalisation des aménagements de l'écomusée des goémoniers, de la maison des sources et de la salle de tennis
- Réaménagement des sanitaires du foyer des jeunes
- Aménagement d'un trottoir rue d'Armorique
- Création de sanitaires accessibles à Lilia
- Travaux de mise en accessibilité de la mairie



Mise en accessibilité de la mairie



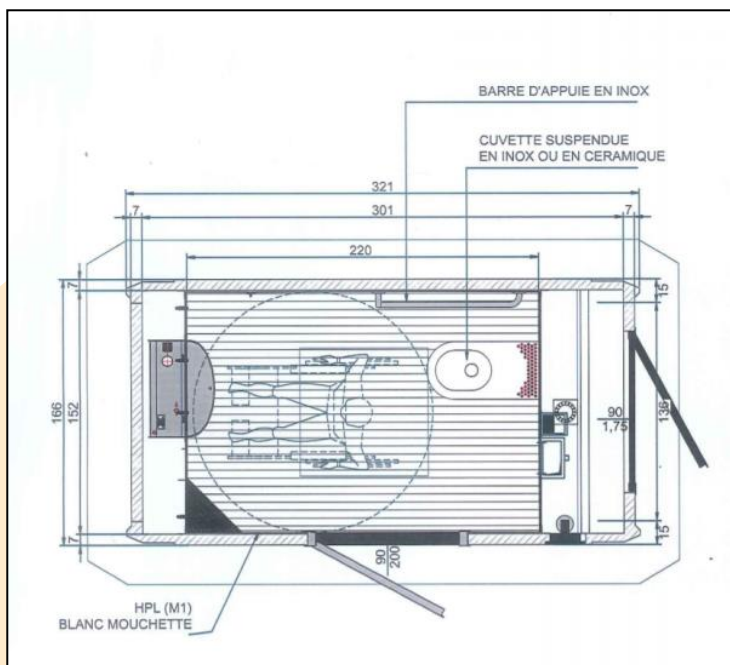
- Le projet prévoit la mise en place d'un ascenseur permettant de desservir le 1^{er} étage de la mairie et la création de sanitaires accessibles au rez-de-chaussée, en lieu et place des sanitaires actuels.



De nouveaux sanitaires à Lilia

Des sanitaires accessibles autonettoyants vont être installés au bourg de Lilia, à proximité de l'église.

Modèle de sanitaires – coloris final à définir :



Réalisation d'un diagnostic accessibilité visuelle au bourg de Plouguerneau

- Diagnostic réalisé en octobre 2016 par l'IPIDV (initiatives pour l'inclusion des déficients visuels), en faisant une découverte à pied du centre-bourg.
- Dans son rapport, l'IPIDV a listé ses préconisations qui permettent une mise en conformité assez facile et peu onéreuse.



Acquisition d'un tiralo

Grâce au **Tirallo 2** l'accessibilité de la plage s'ouvre à tous !

Il flotte !
Grâce à son **flotteur-accoudoir monobloc**, à son **bol** et à ses **roues**, le **TIRALO 2 flotte** et permet une baignade confortable en position assise.
L'accoudoir à poignées en assure la **stabilité** : vous découvrirez son système de verrouillage astucieux et innovant qui utilise la pression de l'eau pour bloquer automatiquement le flotteur lors de la baignade.

Il roule !
Ce fauteuil à **trois roues** est tracté et dirigé par une tierce personne au moyen d'un timon muni d'une poignée. Les roues à basse pression **facilitent les déplacements** sur le sable et les cailloux.

C'est aussi Un Bain de Soleil !
Par sa conception très ergonomique qui privilégie le confort, l'usager passe aisément de son fauteuil roulant au TIRALO 2 et du fauteuil amphibie sur le sable.
Grâce à ses matériaux et à sa **structure ergonomique** aux formes arrondies, le TIRALO 2 permet une **utilisation confortable et prolongée**.
Le siège, en **tissu anallergique** très agréable, épouse le corps de l'usager et favorise l'écoulement du sable et de l'eau.

Invité en 1999 par notre ESAT et vendu à près de 4000 exemplaires.

Le Tirallo fait peau neuve et devient le Tirallo 2

PRIX : Programme Européen HELIOS II 1995, salon AUTONOMIC de Paris de 1996 et Observateur du DESIGN 2003

- Le **Tirallo** est un fauteuil de plage **maniable** destiné aux **personnes à mobilité réduite**, qui permet, sans transformation, **de rouler sur la plage et de flotter sur l'eau**.
- La mise à disposition gratuite se fera auprès du CNP, à la maison de la mer.



Découverte des actions menées par la commune de Binic – Novembre 2016

- La commune de Binic a initié en 2009 une démarche d'accessibilité et a reçu à ce titre deux prix (2012 et 2013).
- Son travail a porté sur la mise en place d'une chaîne d'accessibilité concernant les 4 handicaps et associant tous les équipements touristiques de la commune.
- Le travail mené par la commune de Binic, très encourageant, constitue un bel exemple à suivre.

