



**PLOU
GUER
NEAU**

MOUEZ PLOUGERNE

Magazine municipal de Plouguerneau | Kelaouenn ti-kêr Plougerne



ACTUALITÉ
KELOÙ NEVEZ

Des «tatouages de rue» en zone de rencontre ?

Page 7



VIE COMMUNALE
BUHEZ AR GUMUN

Plouguerneau, un territoire en fête !

Page 10



GRAND ANGLE
GWEL A-VRAS

Une équipe, des réalisations, des perspectives

Page 16





MI-CHEMIN...

Trois ans de mandat et l'occasion de revenir sur un certain nombre de réalisations et de nous projeter sur ce que nous allons pouvoir faire d'ici à 2020. C'est ce que nous vous proposerons de faire ensemble lors d'une prochaine réunion programmée le jeudi 21 septembre.

L'occasion aussi de revenir sur ce qui relève toujours de notre moteur principal: un Plouguerneau à penser, réfléchir et réaliser ensemble avec une attention toute particulière pour celles et ceux qui ne bénéficient pas du nécessaire pour vivre décemment.

Comme exprimé à de nombreuses reprises, notre commune est belle de son patrimoine, de sa culture, de sa terre et de ses 45 kms de côtes. Elle est aussi, et surtout, belle de ses habitant-e-s et de toute leur énergie consacrée à leur travail et à leurs engagements respectifs dans plus de 80 associations. Là où certains désespèrent d'évolutions positives par le haut, il nous appartient de nous engager pour une commune accueillante et d'accompagner et soutenir, à la hauteur de nos moyens, toutes initiatives professionnelles ou bénévoles susceptibles de progresser vers cette aspiration commune.

Le travail réalisé en trois ans est énorme et nous ne serions pas allés aussi loin sans l'engagement d'un grand nombre d'entre vous. Nous confirmons par l'expérience un proverbe africain : «Seul on va plus

vite, ensemble on va plus loin.». Nous ne revendiquons pas le monopole des bonnes idées et des bons projets. Chacun d'entre nous doit pouvoir être interrogé, discuté du point de vue d'une utilité qui doit dépasser la seule satisfaction de besoins catégoriels et à court terme.

C'est tout ce que nous attendons du comité culturel installé tout récemment. C'est encore le sens des multiples rendez-vous proposés depuis trois ans. Tout n'est pas parfait et certaines attentes ne sont pas toujours satisfaites dans les meilleurs délais. Mais la dynamique est là, concrète et porteuse de belles réalisations telles que les passages piétons artistiques réalisés dernièrement avec des artistes bénévoles. La salle Jean Tanguy, rénovée, est réouverte au public. Les travaux d'extension de l'école du Petit Prince ont démarré. Le lancement des travaux du skate park, première étape d'une réorganisation cohérente des bâtiments et espaces publics, est imminent.

Voilà l'été, l'occasion de souffler pour un grand nombre. Une saison de travail pour de nombreux professionnel-le-s de la commune. L'occasion de re-goûter la chance d'habiter ici et d'accueillir les vacanciers qui auront choisi notre beau port d'attache. *Bienvenue, degemer mad, willkommen, welcome, bienvenido, benvenuto, bem-vindo à Plouguerneau !*

Votre maire,
Yannig Robin

INFORMATIONS GÉNÉRALES TITOUROÛ HOLLEK

Directeur de la publication : Yannig Robin | **Contributeurs :** Céline Tanguy, Cécile Trividic, Christine Legal, Goulc'han Kervella, Maryvonne Kervella, Océane Trohel-Herbel, Solenn Douguet, Tony Coton, Yannik Bigouin | **Traduction en breton :** Goulc'han Kervella | **Crédits photos :** Annick Morel, Dominique Cardinal, Maison de l'Europe, Mairie de Plouguerneau, Nolwenn Trividic | **Conception graphique :** Mairie de Plouguerneau | **Impression :** Imprimerie du Commerce.

TRI BLOAZ EAT HEBIOU DIJA !

Ha great an hanter ganeom en ti-kear. Geom 'ta eur zell, pelloc'h, war ar pezh a zo bet savet abaoe 2014 hag ar seurt a vezo great ken ac'han d'ar bloavezh 2020. Fellout a ra deom sevel asambles ganeoc'h, tud Plougerne, eur gomun ma vezo brao beva en enni, hag aesoc'h ar vuhez evit ar re o deus ar muia izoumm. Kaer eo Plougerne a ouzer vat, gant an arvor hag ar menez, gant an traou a zo bet savet gant hon tud-kozh... Kaeroc'h eo c'hoaz gant an dud - Plouiz Kerne - a zo en enni o vev en dervez hirio hag o rei buhez dezi war gement tachenn a zo: tud a volontez vat ar c'hevredigeziou, labourerien an douar hag ar mor, micherourien ar stalioù.

A-drugarez deoc'h-c'hwi holl, hon eus gelllet sevel maread traou abaoe tri bloaz, rak, tro ma lavar Afrikaned : «An-unan ez a an dud buan. Pelloc'h avat ez eont a-unan !»

Kempennet sal J.Tanguy, kroget da greski skol ar Priñs Bihan ha da wellaat al leur dirak ti Armorica, savet Kuzul ar Sevenadur ha meur a dra all c'hoaz. Goude poania e chom labour war ar stern. «Ne'z eoc'h ket buan a-walc'h !» eme lod. Petra reoc'h ! «Fur ha foll, evit plijout d'an holl !»

Bremañ p'emañ an hañv en he «Gloria Mundi» eo da lod disternia ha da lod all beza kolieret startoc'h c'hoaz, evit rei digemer d'an dud diavaez, deut d'hor bro da heolia, da vora, da c'hoari bagig pe da vale bro, ha d'ober anaoudegez ganeom-ni, Bretoned a galon !

An aotrou mear,
Yannig Robin



Ce numéro est également disponible en version numérique sur le site de la ville : plouguerneau.bzh

ACTUALITÉ

- 04 Un tiralo à disposition des personnes à mobilité réduite
- 05 Les marchés de Plouguerneau
- 06 L'île aux Américains est de nouveau ouverte au public !

07 DES «TATOUAGES DE RUE» EN ZONE DE RENCONTRE ?

VIE COMMUNALE

08 Breizh 5/5 : «Que vive la Bretagne de liberté, d'égalité, de fraternité et de diversité»

09 Journée citoyenne, faire et vivre ensemble !

12 PLOUGUERNEAU, UN TERRITOIRE EN FÊTE !

14 50^{ème} anniversaire du jumelage allemand : ça se fête !

15 «On s'lance» : projet musical avec Mysty K Dub

GRAND ANGLE

16 MI-MANDAT UNE ÉQUIPE, DES RÉALISATIONS, DES PERSPECTIVES !

FOCUS

22 Cantine scolaire : des tarifs de repas modulés

23 «Ouvrir à la culture dès le plus jeune âge»

24 Gwri pe stamm, pep hini e damm !

25 25 ans du réseau européen «Natura 2000»

26 10 circuits de randonnée pour découvrir la commune cet été

PATRIMOINE & HISTOIRE

28 An Amerikaned e Brest hag e...Plougerne !

30 RENCONTRE AVEC M. & M^{ME} WEISMANN

31 LIBRE EXPRESSION

Un tiralo à disposition des personnes à mobilité réduite

Permettre à tous de se déplacer partout et en toute autonomie sur la commune est une volonté forte de la municipalité. Plusieurs actions ont déjà été entreprises, mais cela prend du temps et s'inscrit dans un budget contraint. C'est donc sur la durée que les changements se feront sentir.

Parce que Plouguerneau est aussi réputée pour ses plages, il fallait rendre accessible le plaisir de la baignade au plus grand nombre et notamment aux personnes à mobilité réduite. La solution retenue ? Le Tiralo !

Qualifié de «tout terrain des plages», le Tiralo est un engin de plage au look *fun* qui permet à toute personne handicapée ou à mobilité réduite de se baigner sans risque.

Tiré par une tierce personne, il évolue facilement sur tous les types de sol et particulièrement sur les plages où il permet l'accompagnement des personnes à mobilité réduite jusqu'à l'eau puisqu'il flotte avec son passager !



Vous souhaitez le réserver ?

Le Tiralo est mis à disposition par le club nautique du Korejou :

- **D'AVRIL À FIN JUIN**
sur réservation auprès du Club Nautique de Plouguerneau (CNP) au 02 98 04 50 46 ou à cnplouguerneau@wanadoo.fr
- **DE JUILLET À AOÛT**
aux horaires d'ouverture et de présence de l'accueil du CNP ou encore du Club House du lundi au vendredi de 9h à 20h, et le samedi et le dimanche de 14h à 20h.

Camping-cars : des aires d'accueil disponibles

Pour accueillir les camping-cars dans de bonnes conditions, des aires de stationnement d'étape ont été créées en plusieurs endroits de la commune en plus de celles déjà disponibles dans les différents campings de Plouguerneau.

◆ AIRES DE SERVICES

1 aire de services communale à Lilia, place du Dolmen, permet de s'alimenter en eau potable et d'évacuer des eaux noires et grises. D'autres aires de services sont disponibles dans les campings.

◆ AIRES DE STATIONNEMENT D'ÉTAPE

7 aires de stationnement d'étape réparties au Grouaneg, au bourg de Plouguerneau et à Lilia. Au total : 24 emplacements pour camping-cars, gratuits et limités à 48 heures. Ces aires de stationnement d'étape se situent sur des parkings déjà existants et sont matérialisées par des panneaux.

La radio associative «Légende FM» de retour à Plouguerneau !

Installée avec le soutien de la mairie au dessus des locaux de la Police municipale, au coeur du bourg, *Légende FM* émet de la mi-juin à la mi-octobre sur le 107.6 MHz. Vous pouvez également l'écouter via Internet. La station dispose aussi d'une unité mobile qui permet de couvrir les manifestations locales. N'hésitez pas à prendre contact avec eux pour proposer ou participer à des émissions. Outre l'activité radio, *Légende FM* a organisé et participé à plusieurs concerts dont ceux de *Graeme Allwright*, *François Budet*, *Mickaël Guerrand*, *Merzhin*, *Smoke Fish* et *Forget The Past*, *Mannick*...

À la console, Nicolas, jeune animateur, et derrière Emmanuel Masif, Jonas Hartmann (volontaire européen) et Benoît Quiviger.



Les marchés de Plouguerneau : au bourg et à Lilia

Le marché d'été de Lilia est reconduit **du 2 juillet au 27 août**. En plus du marché traditionnel du jeudi matin au bourg de Plouguerneau, il permet d'étoffer l'offre de marché sur la commune en période estivale.

Le marché d'été aura lieu **chaque dimanche de 8h00 à 13h00 sur la place Menozac'h au bourg de Lilia**, non loin du bar le «Franc-Bord», autre lieu de convivialité !

Marché du bourg de Plouguerneau

Tous les jeudis de 8h à 13h - Bourg

30 stands : fruits et légumes, fromagerie-crèmerie, pâtisserie-charcuterie,...

Marché d'été de Lilia - Du 2 juillet au 27 août 2017

Tous les dimanches de 8h à 13h - Place Menozac'h

10 stands de producteurs, artisans, artistes,...



«Lire à la plage» : 2 dates, 2 lieux !

Cet été, la médiathèque lance son opération estivale «Lire à la plage». Le concept ? Venir à votre rencontre à la plage pour vous proposer un loisir en plus de la baignade ou du bronzage : la lecture.

Vous pourrez emprunter des livres (romans, BD, mangas...) et des magazines, avoir des informations sur la médiathèque et même écouter des histoires sous le parasol !

Deux dates sont programmées : le 20 juillet à la plage de Saint Cava et le 17 août à la plage du Zorn.

Profitez-en, c'est gratuit !



Réseau Ti-lab. De nouveaux espaces pour vivre et travailler au pays

Alors que l'ancienne boucherie de Lilia vient d'être transformée en une maison accueillant des entrepreneurs individuels (architectes, productrice de films, graphiste et journaliste) avec la possibilité d'accueillir des travailleurs nomades, la municipalité souhaite développer un réseau communal de lieux publics et privés prêts à accueillir des travailleurs, étudiants ou chercheurs d'emplois à la journée. Seule condition : mettre à leur disposition gratuitement la Wifi et des prises électriques pour brancher leurs ordinateurs. Avec la révolution numérique, les modes de travail évoluent. A nous de nous adapter. Médiathèque, bars, restaurants.... vous serez sollicité dès l'automne pour rentrer dans ce réseau original nommé *Ti-lab*. *N'hésitez pas à contacter Céline Tanguy, chargée du développement de la ville, si vous êtes intéressés (ctanguy@plouguerneau.fr ; 02 98 04 71 06).*

Deomp en dro da welet Enez Terc'h

L'ÎLE «AUX AMÉRICAINS» EST DE NOUVEAU OUVERTE AU PUBLIC !

L'île d'Enez-Terc'h, plus connue sous le nom d'île «aux américains» est de nouveau ouverte au public. Elle a été fermée en 2002 après que des munitions des 1^{ère} et 2nd Guerres mondiales ont été retrouvées. C'est donc l'occasion de venir la visiter et ce d'autant plus facilement qu'elle est accessible à marée basse à partir de Kerazan à Lilia. Pas besoin de bateau, juste de bonnes chaussures !



D'une superficie de 12,7 hectares, cet îlot couvert d'épineux se situe près de l'île Wrac'h. Il fut, pendant la Première Guerre mondiale, une base américaine, à partir de laquelle des hydravions décollaient régulièrement. Des vestiges de ces activités militaires restent encore visibles.

UNE HISTOIRE SINGULIÈRE

Les deux cales qui occupent le sud-ouest de l'île d'Enez-Terc'h sont les vestiges de la base d'hydravions construite à la fin de la Première Guerre mondiale par les Américains. La guerre aéronavale française en est alors à ses balbutiements. Mais, à partir de 1917, les américains

prennent les choses en main et construisent six centres en Bretagne.

La base de l'île d'Enez-Terc'h, rebaptisée depuis «l'île aux américains», avait pour mission la protection des convois alliés contre les mines et les bâtiments allemands. Elle comprenait un campement de baraques en bois, toile et fibrociment, destiné à accueillir 477 hommes de troupe et 40 officiers, une réserve d'eau, une centrale TSF électrique, deux hangars à hydravions et deux cales. Ces dernières servaient à tracter les hydravions hors de l'eau à l'aide de chariots sur rail. La base s'est montrée peu opérationnelle.

Enez-Terc'h, ça veut dire quoi ?

Enez Terc'h s'écrivait à l'époque Enez Derc'h. Sur certaines cartes les deux graphies coexistent toujours. «Terc'h» est un pluriel irrégulier de «Tourc'h» qui signifie «verrat». Le verrat comme le cerf, doit son renom à la forêt mystérieuse dans laquelle il évoluait. Souvent représenté la soie hérissée, il est l'emblème de la guerre et symbole de fécondité. Mais «Derc'h» signifie autre chose : pur, beau, noyau dur du bois. Nous ne savons donc pas la signification exacte de ce «Derc'h»... Le mystère demeure !

Tatouerezhoù arzel war straejoù kenrannet

DES «TATOUAGES DE RUE» EN ZONE DE RENCONTRE ?

Attirer l'attention des automobilistes, sécuriser les piétons et améliorer le cadre de vie, tels sont les principaux objectifs de la zone de rencontre souhaitée par la municipalité. Sa matérialisation a démarré en avril dernier par la réalisation de passages piétons artistiques, créatifs et originaux, en partenariat avec des artistes et des habitants de la commune. Catherine Simier de l'association *Gribouille* a piloté le projet. Elle nous en parle !

Pourquoi avez-vous répondu à l'appel lancé par la mairie pour la réalisation de passages piétons artistiques en centre bourg ?

La réponse est simple : la rue est un formidable terrain d'expression ! C'était l'occasion de s'essayer à de nouvelles méthodes et techniques de peintures tout en conciliant esthétique et sécurité. Un vrai challenge !

Avec qui avez-vous travaillé sur ce projet ?

En lien avec la mairie et avec l'aide des services techniques, c'est à 6 que nous avons réalisé les fresques colorées : Jean-Michel Flesh et Katryn Savina, designers à la retraite ; Alix Barlinguet de l'association *Takou musical* du Grouaneg ; et 3 anciens élèves de l'association *Gribouille*, Robin Apprioual, aujourd'hui designer, Michelle Quiviger et Denise Merdy.

Pouvez-vous nous expliquer les grandes étapes de ces créations uniques ?

La mer est incontournable à Plouguerneau ! Nous avons imaginé la faire venir en centre bourg en adoptant un élément fort qui la caractérise : la vague. Nous l'avons déclinée et stylisée sous différentes formes, toutes imbriquées dans des éléments géométriques simples aux couleurs de la nouvelle charte graphique de la commune. Pour assurer une

tenue dans le temps, nous avons fait le choix de peintures utilisées traditionnellement pour la voirie.

La première étape a consisté à reporter nos dessins de vagues et de coquillages sur des plaques plastifiées avant de les découper au cutter pour obtenir des pochoirs. La seconde étape, c'est sur le terrain qu'elle s'est passée : à l'aide de rubans adhésifs, nous avons délimité nos surfaces de fond puis on les a colorées aux rouleaux. Nous avons ensuite posé nos pochoirs sur ces surfaces et projeté la peinture blanche au pistolet pour une finition impeccable. Une fois pochoirs et rubans adhésifs retirés, c'est une fresque colorée que l'on a obtenue ! Restait à réaliser les trois suivantes selon le même procédé.

Où peut-on voir ces fresques colorées ?

Nous avons réalisé la première fresque à l'entrée de la Grand'rue. La deuxième se trouve à la sortie du centre bourg, direction Saint Michel, et la troisième près du petit bois. Ces fresques sont une première étape dans la matérialisation de la zone 20 du centre bourg de Plouguerneau. D'autres aménagements sont prévus !

Catherine Simier a étudié aux Beaux-Arts de Brest et a créé en 1995 l'association « Gribouille » où elle enseigne les fondements de l'art pictural.



QU'EST-CE QU'UNE ZONE DE RENCONTRE ?

D'après l'article R.110-2 du Code de la route, une zone de rencontre est une « section ou ensemble de sections de voies en agglomération constituant une zone affectée à la circulation de tous les usagers. Dans cette zone, les piétons sont autorisés à circuler sur la chaussée sans y stationner et bénéficient de la priorité sur les véhicules. La vitesse des véhicules y est limitée à 20 km/h. Toutes les chaussées sont à double sens pour les cyclistes, sauf dispositions différentes prises par l'autorité investie du pouvoir de police. Les entrées et sorties de cette zone sont annoncées par une signalisation et l'ensemble de la zone est aménagé de façon cohérente avec la limitation de vitesse applicable. » A ce titre, les zones de rencontre ne disposent d'aucun passage piéton, prioritaire en tout lieu. Les passages piétons encore présents sur la zone de rencontre du bourg seront « effacés » courant septembre.

La place Jean Bianéis officiellement inaugurée



Maçon, cadre du jumelage et Soldat de France, Jean Bianéis était un homme incontournable de la commune. La place du Grouaneg, près de la mare aux canards, porte désormais son nom.

C'est en avril dernier que la place Jean Bianéis a été inaugurée officiellement au bourg du Grouaneg. En présence de sa famille, de ses amis et de quelques habitants, Jean Bianéis a été honoré pour son engagement au service de sa commune.

Dans son discours, Yannig Robin, Maire a rappelé que «Jean a fréquemment fait bénéficier la commune de ses talents d'artiste de talus ou murs en pierre sèche dans le cadre de stages proposés par le musée des Goémoniers. Difficile de comptabiliser le nombre d'heures qu'il a pu consacrer à sa commune, à sa paroisse du Grouaneg : les murs, mais aussi les réfections de calvaire et bien d'autres réalisations encore». Il a poursuivi : «Ce moment, que nous vivons ensemble, est imprégné de tes mains de maçon, de ton sourire communicatif, de ton écoute, de tes silences et de ta transmission bienveillante. Ce moment est imprégné de tes mots choisis. Il est imprégné de tes formules comme peut en offrir la langue bretonne et d'autres langues qui ont le goût de la terre et du rythme des humains et des saisons. Ar mañsonerien n'int ket glabouserien. Les maçons ne sont pas des bavards».

«Que vive la Bretagne de liberté, d'égalité, de fraternité et de diversité»

A Plouguerneau, le breton est une réalité. En plus de contribuer à maintenir et développer cette langue, patrimoine immatériel de notre territoire, l'équipe municipale affiche clairement son soutien au processus de réunification de la Loire-Atlantique et de la Bretagne administrative : deux panneaux «Breizh 5/5» ont été installés aux entrées principales de la commune et inaugurés en mars dernier en présence de Nolwenn Korbell.

Vous vous souvenez peut-être : lors de la séance du 20 juin 2014, le conseil municipal a voté en faveur de la réunification administrative de la Bretagne. Pour marquer son adhésion à ce principe de réunification, la commune de Plouguerneau a décidé de poser un panneau « Breizh 5/5 » aux principales entrées de la commune.

Ces panneaux «Breizh 5/5» sont

proposés par l'association du même nom. C'est un partenaire du collectif *Construire en Bretagne* qui regroupe des personnes engagées dans divers organismes à caractère économique, culturel et social en Bretagne et qui milite pour une Bretagne à cinq, avec la Loire-Atlantique.



Lors de l'inauguration officielle où étaient présent notamment Bertrand Nicolas, président de l'association «Breizh 5/5», Nolwenn Korbell, Goulc'han Kervella et René Abjean, le Maire a tout d'abord remercié

l'association «pour son travail dans un contexte de redécoupage des régions motivé par la seule logique gestionnaire». Il a poursuivi en disant que «cette Bretagne n'a jamais été oubliée par ses habitants depuis le découpage des régions par le gouvernement de Vichy, en 1941. Elle est encore aujourd'hui largement plébiscitée puisqu'en juillet 2014, 77% des Bretons et 70% des habitants de Loire-Atlantique y étaient favorables... Plus encore qu'une volonté de réparation historique, cette aspiration à la reconnaissance du territoire procède d'une aspiration au renouveau démocratique. Des régions qui font sens, des régions qui viennent enrichir un État fort de sa diversité, des régions qui ne seraient plus jamais associées à ce détestable qualificatif, parisiano-centré, de Province (le Pays vaincu). Nous n'habitons pas en province, nous habitons et agissons en Bretagne».

Beva ha labourat asambles

JOURNÉE CITOYENNE FAIRE ET VIVRE ENSEMBLE !



Eh non, ce n'était pas un poisson d'avril ! La première Journée Citoyenne de Plouguerneau a bien eu lieu le 1^{er} avril dernier. Le succès a été au rendez-vous : près de 50 habitants se sont mobilisés autour de 7 chantiers... qui se poursuivent encore aujourd'hui pour certains !



MERCI aux 50 bénévoles qui ont participé dans la bonne humeur aux différents chantiers participatifs. Grâce à eux, nous pouvons nous asseoir au petit bois, nous promener et découvrir les talus en pierres sèches au Korejou, nous reposer près de la mare aux canards en admirant les plantations, être heureux de se retrouver dans la salle aux associations fraîchement repeinte, regarder d'un œil neuf les marches de l'église de Lilia, raconter notre journée de «chantiers» et de partage. A l'année prochaine pour la 2^{ème} édition !

Plouguerneau, un territoire en fête !

**Festi Yaouank, fête du jeu, fête de la Bretagne...
Ce printemps, Plouguerneau a largement mérité son label «Territoire en fête». Retour en images sur ces moments festifs !**



Enfants, jeunes et même parents ont pu s'initier ou se perfectionner grâce aux conseils avisés des skateurs du club PLO. La démonstration en fin d'après-midi a impressionné le public !



FESTI
Yaouank
2017

Une dizaine de jeunes s'est investie dans la création d'œuvres collectives ou individuelles lors de l'atelier «Art Récup» proposé par Alix Barlaguet. Les déchets utilisés ont été récupérés à la Grève Blanche le matin même dans le cadre d'une opération nettoyage de plage organisée par Surfing des Abers et

◀ *Surfrider Foundation.*

◀ Les jeunes se sont initiés au Chanbara et ont assisté à une démonstration de Kendo sur la plage. Merci au Dojo des Abers !



▶ Faire du foot et du rugby sur la plage ? A Plouguerneau, c'est possible ! Pari réussi pour les clubs de l'Espérance Plouguerneau et Rugby Club de l'Aber.



Gros succès pour les balades gratuites en kayak encadrées par les moniteurs du Centre Nautique de Plouguerneau !



La médiathèque a proposé un coin lecture...enherbé. Coussins, poufs, tapis, revues, romans et BD, tous les ingrédients étaient réunis pour profiter d'une bulle de détente !



◀ Carton plein pour les ateliers musicaux organisés par Takoo musical Asso et Farfeline. Percussions, didgeridoo, synthé, guitare,... chacun a pu s'exprimer à travers différents instruments.





Cette année, la commune de Plouguerneau a fait partie des 5 villes bretonnes labellisées «Territoire en Fête» (sur les 153 villes participantes).

Comme pour Festi Yaouank (voir pages précédentes), associations et municipalité ont concocté un ensemble d'animations accessibles, festives et populaires pour faire de la Fête de la Bretagne une réussite. Au programme : chants, théâtre et cinéma en breton, sorties découverte à vélo et à pied, biennale d'art de bois flotté, exposition «Produit en Bretagne», ...

Cette semaine festive aux couleurs de la Bretagne s'est terminée en beauté avec la Fête du Jeu, événement intergénérationnel phare à Plouguerneau. Plus de 500 personnes se sont retrouvées à l'Espace jeunes et à la médiathèque. Séances de rattrapage en photos !



Grâce à Avel Dro, les jeunes ont pu s'initier à la danse bretonne !

Le stand de jouets traditionnels en bois Falsab et C'hoariou Kilhoù a attiré petits et grands tout au long de la journée.

Quel succès ! Dès le matin, enfants et jeunes ont pris d'assaut les structures gonflables !



Le sport était aussi de la partie : le Hockey Pagan Club a fait découvrir le hockey aux plus jeunes.



Sensations fortes en toute sécurité ! C'est ce que Rêves de Mer a offert aux plus téméraires grâce au mur d'escalade mobile.



La Piste des Légendes a proposé aux enfants de s'initier aux arts du cirque. Avec brio pour certains !



Les férus de technologie se sont rués sur les segway !



Les tout-petits n'ont pas été oubliés : le multi-accueil et les assistantes maternelles du Pays des Abers ont créé un superbe espace sensoriel.



Le stand maquillage proposé par le centre de loisirs «Aux mille couleurs» a fait des merveilles !



Comme ça sentait bon à l'Espace jeunes ! L'association Karreg Hir a animé un atelier cuisine sur le thème des algues.



Le spectacle d'art de rue des Cordes Associées a clôturé la journée. Une manière de terminer cette journée avec humour et poésie.



Mignoned vras abaoe hanterkant vloaz !

50^{ÈME} ANNIVERSAIRE DU JUMELAGE ALLEMAND, ÇA SE FÊTE !



À la Pentecôte, Plouguerneau et Edingen-Neckarhausen ont fêté leur 50^{ème} anniversaire. Ces 50 ans d'amitié franco-allemande qui ont débuté en 1966 par la rencontre de la chorale Kenvroiz Dom Mikael de Plouguerneau et la Männergesangsverein (chorale d'hommes) de Neckarhausen. Les deux Maires, Léon Guéguen et Eduard Schläfer, signèrent le 14 juillet 1967 la charte de l'amitié entre les deux communes.

50 ans plus tard, les relations d'amitié qui lient nos deux communes sont plus fortes que jamais.

Pour marquer ce demi-siècle d'histoire, la municipalité et le comité de jumelage allemand ont préparé une célébration exceptionnelle à Plouguerneau. Quelques 370 allemands ont répondu présents à l'invitation. Elle a été l'occasion de moments de partages intergénérationnels entre habitants, commerçants et artisans, élèves des écoles et de l'EPCC de musique, bénévoles, artistes, sportifs et tant d'autres.... qui se sont retrouvés lors des nombreuses animations ponctuant 6 jours de fête. Exceptionnel !

PROCHAINE RENCONTRE EN 2018

Nous vous donnons rendez-vous du 25 au 30 août 2018 à Edingen-Neckarhausen pour une nouvelle rencontre dans le cadre des 50 ans du jumelage !



De gauche à droite : Christine GAC, Co-présidente du comité de jumelage ; Barbara RÜMER, Présidente de l'IGP ; Simon MICHLER, Maire d'Edingen-Neckarhausen ; Yannig ROBIN, Maire de Plouguerneau ; Sylvie FABIAN et Anne-Marie LE BIHAN, Co-présidentes du comité de jumelage, lors du renouvellement de la charte de l'amitié, le dimanche 4 juin 2017.



HEUREUX ANNIVERSAIRE AU JUMELAGE !

Cette année, le jumelage entre Plouguerneau et Edingen-Neckarhausen en Allemagne fête un demi-siècle de relation d'amitié. Ces cinquante années ont été riches en échanges et en événements divers et variés. Les 50 prochaines restent à écrire. Au-delà des rencontres officielles, ce sont les comités de jumelage des deux villes, les associations, les bénévoles et les habitants qui ont contribué et contribuent aujourd'hui encore à entretenir la flamme de l'amitié. Merci à eux !

Yannig ROBIN,
Maire de Plouguerneau



Un emvod etre ar grenn amzer hag an nevez teknologiezhoù

ILIZ KOZ : QUAND LE MOYEN-ÂGE ET LES NOUVELLES TECHNOLOGIES SE RENCONTRENT...

Une entreprise bretonne spécialisée dans la numérisation et l'image 3D est intervenue sur le site médiéval d'Iliz Koz avec pour mission ...d'arrêter le temps. Rien que ça !

Depuis le désensablement du site, dans les années 70, des tombes, dont une quinzaine gravées, ont été mises au jour. Mais voilà : l'érosion due au vent, à la pluie, au passage des visiteurs, efface les inscriptions, blasons et autres caravelles gravées, au grand désespoir des amoureux de ce site médiéval remarquable et des membres de l'association gestionnaire du site.

La commune a donc sollicité cette entreprise spécialisée dans le scanner laser numérique et la modélisation 3D, dans le but de conserver des données dématérialisées de ces stèles gravées et peut-être, un jour, d'en réaliser des reproductions.

Cette démarche est une nouvelle étape dans les travaux de conservation et de valorisation du site, entamés en 1989.



Le site se visite !

Iliz Koz est accessible tous les dimanches et jours fériés de 14h30 à 18h30, entrée 4€, gratuit pour les moins de 10 ans.

«On s'lance» : projet musical avec Mysty K Dub

Il y a quelques mois, la commission «On s'lance» s'est réunie à l'Espace jeunes pour un projet musical déposé par des jeunes Plouguernéens. Voici leur histoire.

«On s'lance», c'est un dispositif de la Caisse d'Allocations Familiales (CAF) destiné à accompagner et valoriser les initiatives portées par des jeunes finistériens de 11 à 17 ans qui contribuent à l'animation d'une association, d'un quartier ou d'une commune.

Le projet déposé par 5 jeunes plouguernéens motivés a pour objet de contribuer à l'animation artistique et musicale sur la commune de

Plouguerneau. Leur point commun ? La musique au sens large avec pour finalité, l'enregistrement de morceaux et d'un clip. Et ça paye !

La commission a décidé de leur attribuer la somme de 580€ pour le financement de l'enregistrement de deux titres avec Takou Musical Asso, association installée au Grouaneg. Cette somme a permis aux jeunes artistes de prendre part plus concrètement à la vie de l'association et d'échanger avec les membres du groupe Mysty K Dub, désireux de partager leur passion

et de transmettre leurs savoirs.

«Ancienne Jeunesse» - c'est le nom du groupe qu'ils ont formé - a déjà enregistré 2 morceaux, 3 autres le seront pendant l'été ainsi qu'un clip vidéo. Le groupe pourra désormais se produire sur les scènes de la commune lors de festivités !





GRAND ANGLE GWEL A-VRAS

Une équipe, des réalisations, des perspectives !

3 ans déjà ! Trois ans que l'équipe municipale met toutes son énergie, ses compétences et ses expériences professionnelles, associatives et d'élus au service des plouguernéennes et des plouguernéens.

«Ensemble» et «Solidaire», voilà deux convictions qui bâtissent le programme de la majorité et que l'équipe n'a de cesse de porter dans les actions et réalisations menées sur la commune depuis 2014, conformément aux engagements pris. Partager les projets avec les habitants en veillant à ne laisser personne de côté, reste le *leitmotiv* pour les années à venir !



Quelques élu-e-s manquent à l'appel. Rassurez-vous, ils/elles ont simplement été retenu-e-s par des obligations professionnelles ou personnelles.

➤ DES ENGAGEMENTS PLURIELS INCLUANT CHACUN

Près d'une quarantaine d'engagements ont été pris et nourrissent 8 piliers du projet politique global. Nous vous proposons ici un rappel des principaux engagements.

➤ Pour faciliter les déplacements de tous

Mettre en place une ligne de minibus sur la commune, créer une piste cyclable sur toute la commune, sécuriser et faciliter les déplacements des personnes à mobilité réduite, ...

➤ Pour une pratique sportive et de loisirs attractive, conviviale et accessible à tous

Créer et remettre en état des équipements publics, engager une collaboration systématique avec les associations, valoriser la pratique du sport sous toutes ses formes, ...

➤ Pour une politique culturelle partagée, innovante et créative

Construire la politique culturelle dans une commission ouverte fédérant les associations, les artistes, les élus et le personnel communal, ...

➤ Pour que Plouguerneau soit une destination touristique incontournable

Implanter un centre d'hébergement collectif, valoriser le patrimoine et animer la commune, ...

➤ Pour une gestion optimisée et transparente

Éviter d'alourdir si possible la pression fiscale, revenir à un rythme d'investissement soutenable, ...

➤ Pour un développement économique d'avenir, porteur d'emplois locaux

Contribuer au développement de l'emploi dans le tourisme, la mer et l'agriculture, promouvoir la mer-industrie et la mer-tourisme, s'engager dans un schéma de gestion intégrée des zones côtières, favoriser les produits locaux à la cuisine municipale, dynamiser l'activité commerciale, valoriser les entreprises locales, renforcer l'attractivité du bourg, développer le très haut débit, ...

➤ Pour un cadre de vie harmonieux et attractif

Créer des logements à loyers modérés, préserver les zones agricoles, talus, chemins, sentiers côtiers et zones humides, réduire la facture énergétique des bâtiments communaux, améliorer la signalétique et sécuriser les chemins de randonnée, aménager et entretenir les cales et les ports, favoriser l'engagement des jeunes par le soutien de projets, ...

➤ Pour une démocratie de proximité : décider et agir ensemble

Faire, écouter et dialoguer entre élu-e-s et habitants, renforcer la proximité des services communaux, travailler davantage avec les communes voisines, ...

➤ DES RÉALISATIONS ET DES ACTIONS PARTAGÉES

En 3 ans, les actions et réalisations menées sur notre commune ont été nombreuses. C'est le fruit d'un travail d'équipe. On y revient ! Par équipe, on entend une collaboration réelle entre élu-e-s, services et habitants. Nous vous proposons une restrospective en images complétée par des listes... non exhaustives !



◀ Augmentation de la part des produits bio et locaux dans les menus élaborés par la cuisine municipale



▲ Installé fin 2015 au Grouaneg, l'espace de jeux pour enfants contribue à améliorer le cadre de vie des tout-petits.



Des actions anti-gaspillages et sur l'importance du tri et du compostage sont menées dans les écoles de la commune.



◀ Le Multi-Accueil ne manque pas d'idées pour développer la curiosité des enfants (ici la musique) tout en incluant les parents à ces animations.

Toute l'année propose des événements sportifs municipaux

➤ Enfance-jeunesse : axe prioritaire de nos politiques

Mise en place d'une passerelle «Centre de loisirs - Espace jeunes» pour les 9-13 ans, accompagnement à la parentalité (formation à la crèche municipale), participation des Jeunes Sapeur-Pompiers aux commémorations, évènementiels (fête de la jeunesse, fête du jeu, culture urbaine, on s'lance, ...), adoption d'une charte de l'agent territorial spécialisé des écoles maternelles (ATSEM), coordinatrice enfance-jeunesse intercommunale, co-construction du Projet Educatif Local (PEL), pérennisation de l'Espace jeunes (titularisations, formations...), ouverture de l'Espace jeunes en soirée, réfection de l'Espace jeunes par les jeunes, organisation des séjours été par les jeunes.



▲ Séjour été aux Asturies organisé par les jeunes et l'Espace jeunes. Acquérir de l'autonomie par le pilotage de projet.





◀ Mise en place des ateliers «Art thérapie» en partenariat avec le CCAS



◀ L'association Gribouille et quelques habitants ont mené un projet d'embellissement de la commune par la réalisation de fresques colorées au sol.



◀ Mise à disposition d'une parcelle de terrain à l'association «Les ancolies» par le CCAS pour la création d'un jardin partagé au bourg.

▲ Le repas des aînés, un rendez-vous annuel incontournable !

année, le service animations-jeunesse événements. Ici, ce sont les animations principales de l'été qui sont à l'honneur.

> Cadre de vie, harmonieux et attractif

PLU et schéma directeur des d'eaux pluviales, diagnostic énergétique des bâtiments communaux, renégociation des contrats énergétiques des bâtiments communaux et introduction d'une part d'énergies renouvelables, mensualisation des factures d'eau, tarification sociale des repas de cantine, chemins de randonnées signalés et valorisés, numérotation des habitations et noms de rue, viabilisation de la zone artisanale du Hellez, soutien à la dynamique événementielle : marché de Noël, mois de la sécurité routière, ...



A chaque saison, l'Espace Armorica propose une programmation culturelle pour tous et de qualité. ▶



▲ Le comité culturel nouvellement formé regroupe une vingtaine de citoyens plouguernéens.

> Culture partagée, innovante et créative

Partage de la programmation et du matériel avec la ville de Plabennec, convention avec la CCPA pour une participation financière au fonctionnement de l'Espace Armorica, tarifs adaptés à tous les budgets, programmation culturelle de l'Espace Armorica pour tous et de qualité, gratuité de l'abonnement à la médiathèque pour les - 18 ans et soutien à l'organisation des journées du patrimoine par les associations, ...

◀ «Ancienne Jeunesse», c'est le nom du groupe que des jeunes plouguernéens ont formé dans le cadre de l'opération «On s'lance».



> **Plouguerneau, destination touristique**

Accompagnement à la création d'un gîte d'étape à Lilia, résidences d'artistes à l'Armorica, co-réalisation des 10 brochures de circuits de randonnée avec les associations Plouguerneau d'Hier et d'Aujourd'hui et Plouguerneau Nature Environnement, organisation de Phares en fête avec les associations, animation des plages l'été (Lire à la plage, les animations sportives estivales, ...), zone « camping-cars » sur la commune, installation de tables de pique-nique, départ des Vedettes des Abers au Kastell Ac'h, mise en place du projet d'aménagement de l'île Vierge en partenariat avec la CCPA et le Conservatoire du littoral, ...

Cabanes de plage dans la ville, parterres de plantes aromatiques, balises marines, tables de pique-nique, ... autant de réalisations des services techniques au service de l'embellissement de la commune.

Départ de Plouguerneau pour le Rallye Vélo des Abers

Exposition des gens de mer : plus d'une dizaine de photos géantes ont été exposées en 2015 et 2016 sur les bâtiments publics de la commune



◀ Ce printemps le Tro Bro Léon est passé sur la commune de Plouguerneau avec un passage dans le centre bourg. Une première !

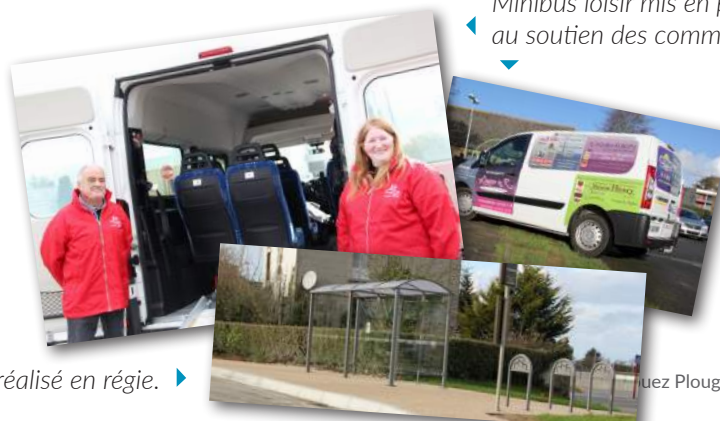
◀ Les puces de mer lors de Phares en fête. Incontournable !

◀ Lancement de la saison touristique par «Les Dixie», un groupe de jazz à St Cava avant la visite de l'île aux Américains.

Pass'Robin géré par les bénévoles. Minibus loisir mis en place grâce au soutien des commerçants.

> **Faciliter des déplacements pour tous**

Pass'Robin à destination des personnes à mobilité réduite, des personnes âgées et des jeunes, minibus loisirs et quai bus, voie bleue (bourg-Lilia) et voie verte (bourg-Grouaneg), aménagement du cimetière de Lilia, borne de recharge pour véhicule électrique, ...



Quai bus réalisé en régie. ▶

Le nouvel abri SNSM a été inauguré en janvier dernier.



Cérémonie en l'honneur d'Agriemer pour avoir remporté le «Golden Award» au salon cosmétiques de Paris en 2015

Deux marchés à Plouguerneau: le jeudi matin au bourg et le dimanche matin à Lilia.

> Développement économique d'avenir

Soutien aux associations de commerçants, lettre économique électronique distribuée, redynamisation du bourg de Lilia, création d'un atelier-relais pour un charpentier marine, viabilisation d'un terrain à la zone du Hellez, forum de l'emploi en agriculture, installation d'un dépôt de pain à Lilia, armoire haut débit au Grouaneg et à Lieneu, adoption d'un règlement des marchés, cellule économique pour les porteurs de projets, ...

Nouveau sol à la salle Owen Morvan



Sports et loisirs
Séances sociales et conviviaux
Modernisation des salles Owen Morvan et Jean Tanguy, rénovation et optimisation des équipements sportifs, équipements pour les associations, éclairage des terrains de rugby, aménagement du chemin piétonnier menant vers le stade de Krozaz Kenan, modernisation du terrain extérieur des sports de Krozaz Kenan, mise en place d'une référentielle pour les animations, ...



Nouveau bardage sur la salle Jean Tanguy

VERS UNE GESTION OPTIMISÉE ET TRANSPARENTE

2014-2017. Quatre années de **stabilité fiscale** avec le remboursement de 2.796.000€ ou 23% de la dette de 12.182.000€ héritée du mandat précédent malgré la baisse des dotations de l'État ; la **maîtrise des dépenses de fonctionnement** permettant la mise en oeuvre d'un **programme d'investissements bien calibré** à nos capacités financières ; publication de tous les rapports de la Direction des finances publiques concernant notre commune sur notre site web.

FAIRE ENSEMBLE DANS LE RESPECT DE TOUS

Nous en sommes convaincus : les choix pris pour l'avenir de notre commune doivent être réfléchis et décidés collectivement. Pour ce faire, nous avons mis en place **5 moyens** pour que chacun puisse prendre part à la vie locale : réunions de quartiers, 1/4 d'heure d'échange avant chaque conseil municipal, partenariats avec les associations, chantiers participatifs, groupes de travail thématiques. Et les résultats sont là ! En 3 ans, vous êtes nombreux à vous être mobilisés pour bâtir ensemble et donner du sens à des projets. **L'aménagement du bourg, le Projet Educatif Local (PEL), le comité culturel, les évènements rassembleurs et dynamisant Plouguerneau toute l'année, les chantiers participatifs d'embellissement de notre commune** en sont quelques exemples. Poursuivons ensemble !

> LA SUITE ? AVEC VOUS !

Poursuivons sur la maîtrise des dépenses de fonctionnement, la remise en état du patrimoine bâti, la mise en accessibilité des équipements publics, l'amélioration du cadre de vie, ... Nous vous proposons de nous projeter sur ce que nous allons pouvoir faire ensemble d'ici à 2020 lors d'une prochaine **réunion publique le jeudi 21 septembre** à l'Espace Armorica.

Priz ar boued diouz ma c'hell an dud paea

CANTINE SCOLAIRE

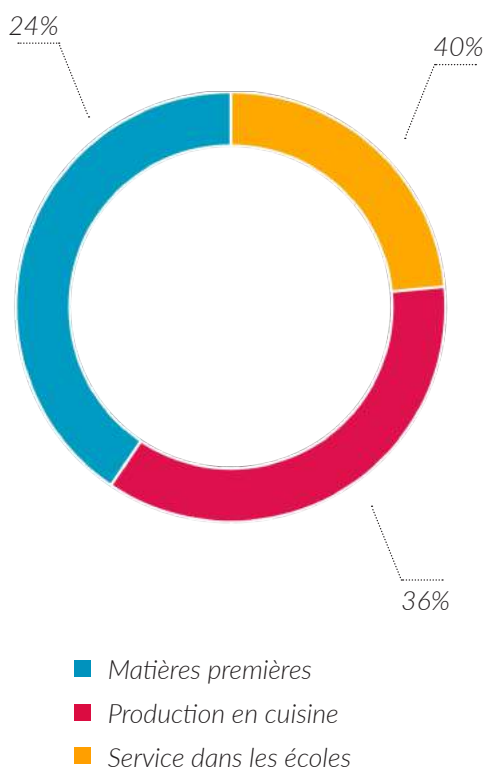
DES TARIFS DE REPAS MODULÉS

Lors de sa séance du 26 octobre 2016, le conseil municipal a adopté pour la première fois à Plouguerneau, une grille de tarifs différenciés pour la restauration scolaire. Effective depuis le 1^{er} janvier 2017, c'est la concrétisation d'un projet issu du programme électoral de la majorité municipale. Il est conforté par le constat, partagé par des partenaires comme la CAF et l'Education Nationale, de difficultés sociales et financières rencontrées par une part de plus en plus importante d'habitants de notre commune.

Le but de cet engagement était de rendre plus équitable l'accès financier à la cantine. Pour cela, de nouveaux tarifs ont été définis en fonction du **taux d'effort**, c'est-à-dire en fonction de la part que représente le coût du repas dans les ressources du foyer. Les tarifs des repas ont ainsi été établis par tranches de quotient familial (QF) des familles.

Il est bon de rappeler que le coût réel d'un repas, produit par la cuisine centrale et servi dans les écoles publiques de Plouguerneau, était de 6,26 € en 2016. La commune subventionne donc toutes les familles, à des hauteurs différentes, selon les ressources de chacune.

COÛT DE REVIENT D'UN REPAS SERVI DANS LES ÉCOLES PUBLIQUES EN 2016



Répartition des familles au sein des différentes tranches de QF

Une première analyse de la répartition des familles au sein des différentes tranches de QF, menée en juin, a amené la municipalité à faire évoluer cette grille tarifaire. Elle se présente de la manière suivante et prendra effet à compter du 1^{er} septembre 2017.

	Famille plouguerneenne	Famille non plouguerneenne
<i>Tarif repas au 1^{er} septembre 2017</i>		
Restauration scolaire écoles publiques		
0 < QF < 449	1,20 €	1,32 €
450 < QF < 630	1,80 €	1,98 €
631 < QF < 840	2,40 €	2,64 €
841 < QF < 1050	2,90 €	3,19 €
1051 < QF < 1260	3,50 €	3,85 €
1261 < QF	4,00 €	4,40 €
QF non connu	4,00 €	4,40 €
Famille d'accueil	2,98 €	3,28 €

Ez-vihan eo deski ar sevenadur

«Ouvrir à la culture dès le plus jeune âge»

Pour la cinquième année consécutive, les Semaines de la Petite Enfance ont coloré le territoire du Relais Parents Assistants Maternels des communes de Lannilis, Landéda, Plouguerneau et Tréglonou. Du 13 au 21 mars dernier, se sont succédés ateliers, spectacle, formations, conférences..., autant de propositions destinées aux tous petits et à leurs accompagnants, dans le but de soutenir la parentalité, d'ouvrir à la culture dès le plus jeune âge et de créer une dynamique de territoire.



Pari réussi cette année encore grâce au soutien de la CAF du Finistère, de l'association *Très Tôt Théâtre* à Quimper et des partenaires locaux : la direction culture et patrimoine de la mairie, le Relais Parents Assistants Maternels (RPAM), les crèches et les familles.

Tout commence par la création d'un sas d'accueil coloré, destiné à faire patienter les bébés avant les séances de spectacle programmées à l'Espace culturel Armorica. A plusieurs reprises, professionnelles des crèches de Lannilis, Landéda et Plouguerneau ainsi que les assistantes maternelles se sont retrouvées, en soirée, pour mettre leur esprit créatif à contribution. Le thème des couleurs primaires était retenu cette année pour contraster avec le spectacle en noir et blanc de la compagnie *Lili désastre*, « Gribouillie ».

Toute la semaine, une quarantaine de familles et une vingtaine d'assistantes maternelles ont ainsi pu en profiter et partager un petit goûter offert par la commune, permettant de clore en douceur ce moment de découverte et d'éveil.

En complément du spectacle et du sas, des ateliers musique animés par Gwen Le Doré, conteur et percussionniste, ont eu lieu à la maison de l'enfance de Lannilis. Une trentaine d'enfants a ainsi pu taper en rythme sur les percussions africaines, tambour, djembé...

Deux autres ateliers autour de la découverte du livre avec *Lili Roulotte*, dans un camping-car emménagé en librairie, ont ravi les tous petits dans un moment de détente et de complicité. Le soir, à la médiathèque de Plouguerneau, Bérengère Le Brun a conclu la semaine de la petite enfance par une soirée échanges sur l'intérêt de raconter des histoires aux jeunes enfants.

Vivement l'édition 2018 !

Spectacle en noir et blanc de la compagnie *Lili désastre*, « Gribouillie ».



Sous toutes les coutures à la médiathèque

GWRI PE STAMM, PEP HINI E DAMM !

La médiathèque a revêtu ses habits dorés,
dorés d'expositions, d'œuvres textiles, de vêtements, de costumes,
dorés de créativité, de fils cousus et décousus,
dorés par les couturières qui ont souhaité montrer, initier, partager,
dorés d'apprentissage, de découvertes, de rencontres, de liens, de collaborations, d'échanges.



Pendant le mois d'avril, les bobines dans la médiathèque, les yeux émerveillés, les usagers habitués et les nouveaux venus ont déambulé parmi les expositions merveilleusement mises en place par Nina Chastel, Anne Felisaz et Caroline Troin de l'association *Rhizomes* de Douarnenez. Ils ont aussi découvert le fonds documentaire sur la couture de la médiathèque, enrichi par celui de la bibliothèque du Finistère (voir la bibliographie sur fr.calameo.com/read/00105008180ff1ca238d0).

UNE MULTITUDES D'ANIMATIONS

Les partenariats et interventions ont été nombreuses et de très grande qualité avec les associations plouguernéennes, les couturières amatrices et professionnelles installées à Plouguerneau.

Elles ont organisé des démonstrations de broderie, des ateliers de patchwork, de trapilho, de confection de sac à tarte ou de transformation de tee-shirt. Elles ont accompagné les nouvelles couturières à réaliser un sac, un tapis ou une broderie et un grand carré cousu composé de 25 créations originales avec un thème local «entre terre et mer». Cette création a rejoint la «Couverture Vivante», une action des femmes pour la Paix et pour la Terre. La proposition de la «Couverture Vivante» est de faire ensemble, «nous devons apprendre à nous penser au-delà de nos existences individuelles, à nous vivre en tant que citoyens planétaires. Tissons notre devenir tous ensemble...» (source : couverturevivante.org).

Comme la «Couverture Vivante», la médiathèque et son équipe, avec ce projet autour de la couture, a généré du lien social à travers l'expression de soi et la mise en réseau.



Découvrez le film
réalisé à partir des
photos de l'événement
sur la chaîne Youtube
de la médiathèque !

Merci à nos partenaires !

> **Associations plouguernéennes :**
Art-Thé-Arts et Lab an arzoù, Ar Vro Bagan, Envie de coudre...allons-y, l'atelier de Patchwork, l'Écomusée et Plouguerneau Accueil Solidarité (PAS).

> **Couturières amatrices et professionnelles :**
Catherine Balcon (*L'atelier du Kabig*), Cécile Lamouille (*Fils en C*), Laurence Breton et Marie-Laure Rucard (*A Fils Décousus*), Cécile Ivanès (*Brodan Bay* en partenariat avec *Nouvelle Couture*) et Sophie Le Guen (*L'atelier de Sofi Couture*) toutes les deux de Landéda, *Marmouzig* de Guisseny, l'association *Breizh Polynesia* et *Mon petit doigt me l'a dit* de Brest et *Zaza Bazar* de Saint Coultiz.

Evit diwall al loened hag an natur

25 ANS DU RÉSEAU EUROPÉEN NATURA 2000 !

L'Europe s'est progressivement intéressée à la question environnementale. En 1979 et 1992 ont été adoptées deux directives « Oiseaux » et « Habitats » dans le but d'assurer la survie à long terme des espèces et des habitats particulièrement menacés en Europe. À la suite de l'adoption de ces deux directives, l'Europe a créé un réseau, le réseau Natura 2000 dont l'objet est d'assurer la protection de la biodiversité européenne.

En pratique, le réseau sélectionne des sites naturels pour la rareté ou la fragilité des espèces qu'ils abritent (faune ou flore sauvage). Deux types de zones sont identifiées. D'une part, les Zones de Protection Spéciales (ZPS), qui font suite à la directive « Oiseaux », contribuent à préserver les espèces d'oiseaux sauvages et protéger leurs œufs, leurs nids et leurs habitats. La deuxième zone est la Zone Spéciale de Conservation (ZSC). Créée suite à la directive « Habitats », elle a pour objet d'assurer la biodiversité de l'Union européenne par la conservation des habitats naturels et de la faune et de la flore sauvages. La sélection des sites se fait tout

d'abord par l'État membre, qui le propose ensuite à la Commission européenne pour approbation.

ZONE DE PROTECTION SPÉCIALE

La Bretagne comprend de nombreuses zones de conservation. Parmi les différents sites sélectionnés figure la Zone « Abers - Côte des légendes », allant de la presqu'île Saint-Laurent (commune de Porspoder) à Guissény. Ce site a été inscrit au réseau Natura 2000 sous la dénomination de Zone Spéciale de Conservation, en adéquation avec la directive « Habitats ».

Cette zone comprend également le site « îlot du Trévors », situé sur la

commune de Saint-Pabu. Ce site est composé de trois îlots isolés à marée haute (du Nord au Sud, Trevorc'h Vian, An Dord et Trevorc'h Vraz) et d'une partie marine comprise dans un périmètre d'un mille autour de ces îlots.

C'est en 1990 que cette zone a été désignée comme Zone de Protection Spéciale et a intégré le patrimoine protégé par l'Union européenne, en application de la directive « Oiseaux ». Ce titre a été acquis car le site abrite en réalité quatre espèces d'oiseaux sauvages : la Sterne caugek, la Sterne pierregarin, la Sterne de dougall, le Gravelot à collier interrompu.

Sterne pierregarin



Sterne caugek



Sterne de dougall



Gravelot à collier interrompu

18,15%

Depuis sa création, le réseau s'est développé. Il protège actuellement pas moins de 18,15 % de la surface terrestre de l'Union européenne et environ sept millions d'hectares en France, ce qui représente plus du double du territoire breton. Ce réseau est financé à travers les fonds FEADER (Fonds Européen Agricole pour le Développement Rural).

Dek hent-troad evit anaout Plougerne

10 CIRCUITS DE RANDONNÉE POUR DÉCOUVRIR LA COMMUNE CET ÉTÉ !

Ça y est ! Les 10 brochures de sentiers de randonnée sont disponibles à l'Office de tourisme de Plougerne. Ce projet partagé entre la mairie et deux associations plouguernéennes (Plougerne d'Hier et d'Aujourd'hui, Plougerne Nature Environnement), a consisté à créer et baliser 10 circuits de randonnée sur l'ensemble de la commune. Voici comment !

TRAÇAGE ET BALISAGE : UN TRAVAIL DE FOURMIS MENÉ PAR LES ASSOCIATIONS ET LES HABITANTS

Tracer et baliser. Ce sont les principales étapes pour construire un circuit. C'est tout le travail que les associations PHA et PNE ont entrepris l'année dernière. Dominique Donval, membre de l'association PHA nous en parle : *«chaussures de randonnée aux pieds, nous avons parcouru la commune avec l'idée de créer plusieurs circuits passant par ou près de points d'intérêt. Une manière ludique de découvrir un territoire aussi étendu que Plougerne !».*

Une fois les circuits tracés à l'aide d'un logiciel libre (Open Street Map), les bénévoles ont lancé un appel auprès des habitants pour les baliser. Réunis lors d'ateliers hebdomadaires, ils ont confectionné ensemble les pictogrammes avec du matériel de récupération : *«le balisage des sentiers de randonnée a été réalisé à partir de plaques offset récupérées chez des imprimeurs et de rubans adhésifs de couleur»* précise Dominique Donval.

Au total, ce sont 10 (+ n°«8 bis») sur le patrimoine naturel circuits de randonnée qui ont été balisés : Traon - Menez Perroz, Lilia, Lost an Aod - Porz Gwenn et Saint Michel - Korejou, Saint Laurent - Krec'h an Avel, Pont du Diable - Loguivy, Zorn Vougo, Diouriz - Kerandraon Naout, Le Grouaneg, Enez Kadec - Anterren.

BROCHURES DE SENTIERS DE RANDONNÉE : UN OUTIL INDISPENSABLE POUR PARTIR À LA DÉCOUVERTE DE PLOUGERNE

Partir à la découverte de Plougerne, c'est ce que ces brochures proposent au plus grand nombre, petits et grands, habitants comme touristes.

Créées par le graphiste plouguernéen Yann Souche, et rédigées par Goulc'han Kervella, elles se présentent sous forme d'un « pas à pas » composé de trois volets : on y retrouve un descriptif précis du déroulé de la promenade, une carte d'orientation complétée par des informations et des photos des patrimoines naturels, religieux ou d'aujourd'hui, croisés au fil de la balade. Au dos, des informations plus techniques comme les points de départ et d'arrivée, la distance du circuit, la durée et la couleur du balisage complètent l'ensemble.

Cette palette complète les circuits existants (véloroute littorale, ...) et démontre une nouvelle fois la richesse du patrimoine plouguernéen : les promeneurs croiseront sur leur chemin nombre de stèles et de croix, d'églises et de chapelles, de fontaines et de lavoirs, de menhirs, de dolmen et de symposiums,... Bref, 1000 choses à découvrir et à partager le long de ces 10 nouvelles balades. Randonneuses, randonneurs, à vos chaussures !

Où les acheter ?

Les 10 brochures sont en vente à l'Office de tourisme au prix de 0,20€ l'unité. Une pochette est offerte pour les personnes qui achètent les 10 brochures.





EXPLOREZ LA PREMIÈRE COMMUNE DE FRANCE !

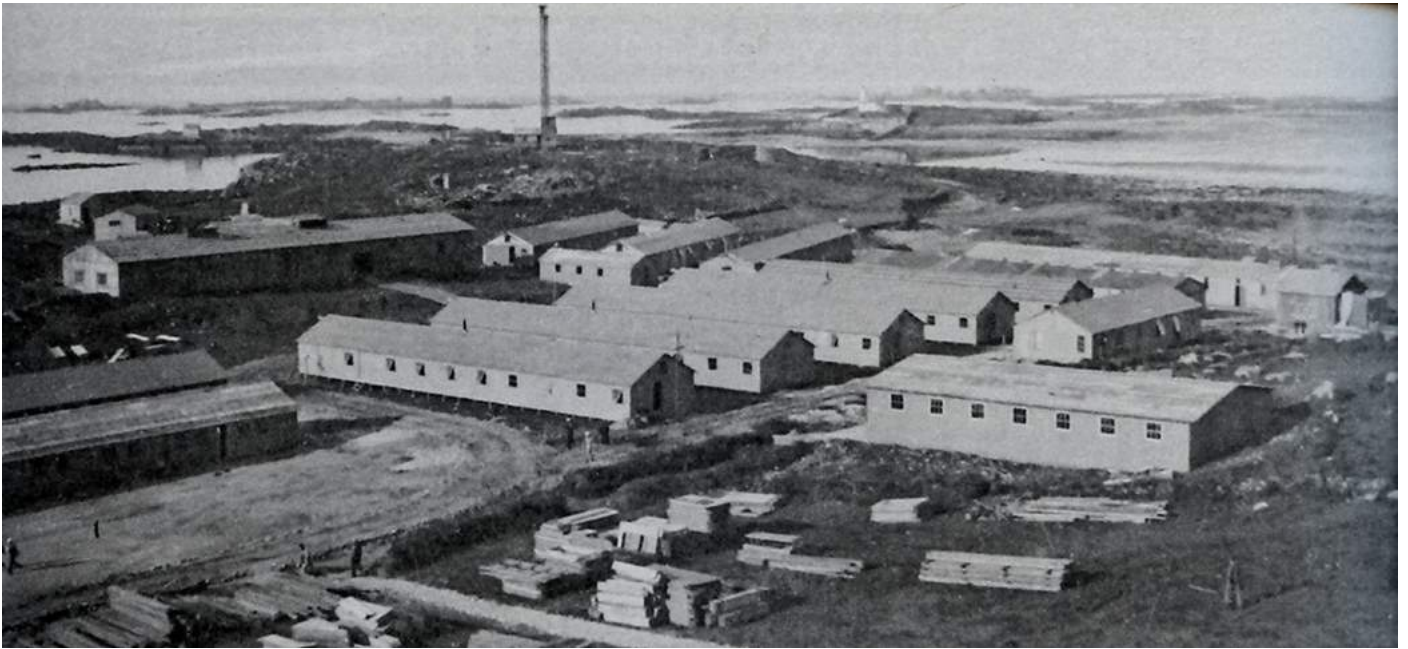
DEUIT D'OBER UR GWEL OUZH
KUMUN GENTAÑ BRO-C'HALL !

Avec 45 kilomètres de côtes, Plouguerneau et ses îles disposent de la plus longue façade littorale de France. De l'Aber Wrac'h à la plage du Vougo, Plouguerneau offre des paysages remarquables et préservés, formés d'abers, d'espaces dunaires et de vallons. Un terrain de jeu idéal pour les amoureux de la nature, les adeptes de la randonnée ou les grands architectes de châteaux de sable !



Les américains à Brest et à...Plouguerneau

AN AMERIKANED E BREST HAG E ...PLOUGERNE !



▲
Vue aérienne de 1917 où l'on voit les baraquements de la base de l'Aber Wrac'h où se logeaient les Américains.

E 1914 e oa chomet ar Stadou Unanet (USA) hep kemer perz er brezel. D'ar 6 a viz Ebrel 1917 avat, e krogas an Amerikaned - W.Wilson ar prezidant anezo - er brezel, a-du gant Vro-C'hall ha Bro-Saoz, a-enep Bro-Alaman. Perak 'ta ? Meur a lestr-marc'hadourez amerikan (3 anezo d'an 18 a viz Meurz !) a oa bet konfountet gant al listri-spluj alaman (u-boot) ; an Amerikaned ne oant ket dizoursi war ar mor ken ; edo an Alamaned o vont d'en em glevet gant Bro-Meksiko a-enep ar Stadou Unanet; ha dreist pep tra, abalamour o doa an tiez-bank amerikan prestet bernioù arc'hant da Vro-Chall ha Bro-Saoz : da goll ez afe an arc'hant-se ma teufe an trec'h gant an Alamaned.

Dister-kenañ oa an arme amerikan d'ar poent-se. An arme-vor avat a oa da drede da c'houde Bro-Saoz ha Bro-Alaman. Buan e labouras ar Stadou Unanet evit sevel ul lu (arme) niverus ha kreñv, ha gelver pevar milion a soudarded en enni. Daou vilion anezho a voe kaset da Europa, ar jeneral J. Pershing en o fenn, dre borz Sant-Nazer, Brest, an Havr Nevez ha Bassens Paulliac, e-kichen Bourdel. Wardro 200 000 diouto a varvo, pell diouz o bro, maread anezo gant ar grip-Spagn.

D'ar 26 a viz Even 1917, e touaras ar Sammied (evelse e oa lesanvet an Amerikaned) kentañ e Sant-Nazer. 200.000 soudard amerikan az aio d'ar brezel dre an hent-se. D'ar 14 a

viz Du 1917, setu 13.000 Amerikan oc'h en em gavout e Brest. Eur porz eas oa, doun ha goudor, evit digemer ar peziadou bagou bras. E 1918 e vezo Brest porz brasa an Amerikaned en Europa. Lojet e vezent e Pontanezen, deut da veza eur gêr vras, gant 80.000 soudard ha martolod, e barakennou koad. Ne oa nemet 60.000 Brestad d'ar poent-se! Ac'hano e vezent kaset, gant ar marc'h-du, war linenn an tan, en tu all da Bariz.

Brezel war an douar... ha brezel war ar mor ivez ! Abaoe 1916 ez eus frete gant al listri-spluj alaman, o tistruja al listri-marc'hadourez gall ha saoz, ha bagou pesketa Breizh ivez. Savet ez eus kreizennou kirri-nij gouest da vont war ar mor.

Petra eo o labour : mont da daoler bombezennou war al listri-spluj alaman pa vezont diskuliet dezo gant c'hweziggellou bras Gwipavaz (ballons dirigeables), ha war ar minennou lakaet er mor. E 1917 ha 1918 e kemer an Amerikaned ar garg eus ar c'hreizennou-se ha kroui re nevez, kuitez e vefe dic'hastet dezo ar bagou bras a gustum treiza ar mor Atlantel gant dekmilieroù a soudarded o tont d'ar brezel. Eiz kreizenn kirri-nij dre vor a zo e Breizh : Landreger, Peñnez, Brest, Kameled, Enez Tudi, An Oriant, Ar Groazig ha... Plougerne (an Aber-Ac'h).

E Enez-Derc'h eo bet savet kreizenn Plougerne e penn kenta

1918. Bez e vezo 477 martolod hag 40 ofiser o chom en enni, lojet e tiez-prenn ha fibro-simant. Dour ha tredan a zo bet digaset en enez. Daou bechad lab bras-spontus (hangarioù), tregont metrad hed hag ugent metrad led dezo, a zo bet savet evit lakaat er goudor ar c'hirri-nij Navy Curtis, un dek bennak anezo. Peurliesae chomont ouz an eor war ar mor. Kreizenn an Aber-Ac'h n'he dezo ket tro da zistruja bagou alaman a-raok fin ar brezel. Tud Plougerne, ar re gosa, o doa soñj eus an Amerikaned : lod a oa bet o labourat en enez gant o c'harr hag o loan; merc'hed a zeue da gerc'hat dilhad ar vartoloded, e penn an truk, evit gwalc'hi anezo ; ar baotred yaouank a veze o c'hoari

ar bolotenn war an aod ganto ; chokolat, chewing-gum, sukr o dezo ganto. Unan bennak en doa bet gwelet filmou zoken ha gwelet martoloded o kana hag o seni. Un tamm peñse amerikan a zo bet aet gant an dud war-lerc'h ar brezel !

Roudou eus paotred Amerika a zo chomet e Enez-Derc'h, eas da welet atao : ar chaoser vras o c'hoari an dro da gleger Beg ar Fourn, ma veze diskarget ar bagadou o tont eus porz an Aber-Ac'h ; hag ar chaoser hir hag eeun e Porz ar Fourn, ma veze kaset ar c'hirri-nij war ar mor ha digaset d'an douar.

En août 1914, les Etats-Unis d'Amérique proclament leur neutralité. Ils n'entreront en guerre du côté de la France et de l'Angleterre, contre l'empire allemand, que le 6 avril 1917. Pourquoi? La guerre sous-marine à outrance, conduite par l'Allemagne en 1917, entrave le commerce maritime et menace les Etats-Unis. Le 18 mars 1917, trois navires marchands américains sont coulés par des sous-marins allemands.

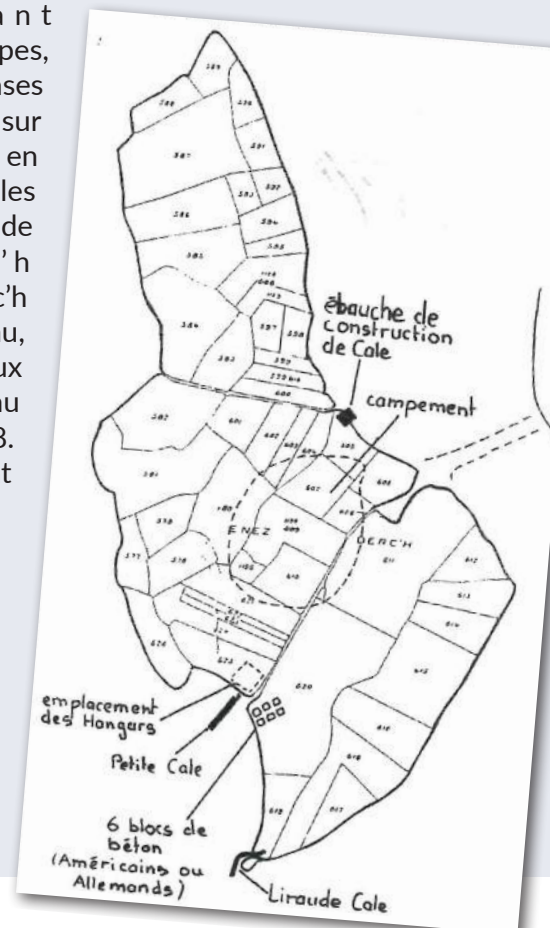
BREST, UNE VÉRITABLE VILLE AMÉRICAINE

L'Allemagne propose une alliance militaire au Mexique contre les USA. Les banques américaines ont prêté 2 milliards de dollars aux alliés français et anglais et le président Wilson sait que cette dette ne sera jamais remboursée si l'Allemagne gagne la guerre. En avril 1917, l'armée de terre américaine est insignifiante. En revanche, la marine, l'US Navy, est la troisième au monde. Tout est à construire en très peu de temps: lever une armée de 4 millions d'hommes (dont 2 millions seront expédiés en Europe), créer des centres d'instruction et une flotte pour acheminer les «Sammies» (surnom des soldats américains) vers l'Europe. Le corps expéditionnaire, commandé par le Général John Pershing, débarque d'abord à St Nazaire le 26 juin 1917, puis à Brest à partir du 14 novembre de la même année. Brest va devenir le principal port de débarquement des Américains, et la caserne de Pontanezen, une véritable ville américaine de 80.000 soldats marins et officiers.

UNE BASE D'HYDRAVIONS À PLOUGUERNEAU

Utilisés pour la surveillance des côtes, la protection des convois et la lutte contre les sous-marins allemands, les hydravions prennent de plus en plus d'importance. En collaboration avec la France, les Américains, qui doivent protéger les navires transportant les troupes, renforcent les bases d'hydravions sur le littoral et en créent de nouvelles comme celle de l'Aber-Wrac'h sur Enez Derc'h à Plouguerneau, devenue l'île aux Américains au tout début 1918. Des vestiges sont encore visibles.

Plan de l'île aux Américains en 1917.



Piou eo an daou zen-mañ, deut da chom da Blougerne ?

Rencontre avec Philippe Nahon et Elisabeth Weismann



Rencontre avec le couple Philippe Nahon et Elisabeth Weismann, comédien et écrivain de Plouguerneau.

QUI ÊTES VOUS ?

Philippe Nahon

Je suis comédien depuis que je suis né ! A 14 ans je faisais déjà du théâtre amateur puis c'est devenu très sérieux quand j'ai joué ensuite sous la houlette de grands metteurs en scène comme Jean Deschamps, Jean Mercure, Jean-Pierre Vincent, George Lavelli. J'avais 23 ans quand j'ai tourné mon premier film : *Le Doulos* de Jean Pierre Melville. J'y meurs dans les bras de Serge Reggiani, ça ne s'oublie pas. Mais c'est avec *Seul contre tous*, le film devenu culte de Gaspart Noé, en 1991, que ma carrière a vraiment basculé. Après, tous sont venus : Audiard (*Un héros très discret*), Corneau (*Le deuxième souffle*), Rabaté (*Les petits ruisseaux*), Poiré (*Les Visiteurs II*), Kassovitz (*La Haine*), Nicloux, Marchal, sans oublier les belges (Bouli Lanners, etc.), et je tourne aussi régulièrement pour la télé (*Kaamelot*, *Les Beaux Mecs* de Gilles Bannier, *Les prédateurs* de Lucas Belvaux, *Les petits meurtres* d'Agatha Christie, ...).

Elisabeth Weismann

Après mon diplôme de Sciences Po, je suis devenue journaliste. Engagée au Parti Communiste, j'ai commencé par travailler à *L'Humanité* d'où j'ai été exclue pour dissidence ! J'ai fait de la radio, de la télé, puis j'ai intégré la « presse bourgeoise » comme on disait à l'époque : la presse féminine comme *Elle*. Je continue mon métier de journaliste en réalisant maintenant des enquêtes au long

cours sur l'évolution de la société. J'ai écrit un ouvrage sur la résistance des fonctionnaires face aux réformes de Nicolas Sarkozy (*La désobéissance éthique* aux Editions Stock, 2010). Mon dernier ouvrage est une biographie de Lucie Dreyfus, *La femme du capitaine* (Editions Textuel, 2015), dont le rôle est essentiel dans cette affaire. Il est question aujourd'hui d'une double adaptation à la fois à la télévision et au théâtre.

QUEL EST VOTRE RAPPORT À PLOUGUERNEAU ?

Philippe Nahon

Je connaissais la Bretagne depuis longtemps. Je l'ai fait connaître et aimer à ma femme. Nous avons beaucoup circulé en Bretagne sud avant de découvrir la région des Abers et d'acheter notre petite maison à Plouguerneau face au phare de l'île Vierge. C'est le paradis ! Nous avons tout de suite été adoptés par le quartier. J'aime par dessus tout le vent, les marées, les tempêtes, et les superbes couchers de soleil... dès que je ne tourne pas, on y va !

Elisabeth Weismann

J'ai beau adorer Paris, je vis avec le carnet des horaires de marée sur mon bureau. Cela étonne beaucoup ici quand je dis que j'aime l'odeur du métro, mais rien ne vaut l'odeur des algues : c'est un vrai sentiment de bonheur quand j'arrive à Kelerdut ! Plouguerneau, pour moi aussi c'est le paradis. Je me baigne tous les jours même quand l'eau est à 11°C et je fais de grandes balades sur le sentier des douaniers. Et puis il y a les voisins qui sont devenus des copains ! Plouguerneau, c'est notre deuxième vie !

Agissons ensemble pour Plouguernew

RESTER À L'ÉCOUTE ?

Dans son dernier édito, le maire parle de réflexion partagée avec les habitants et pourtant !

Nombreux sont les Plouguernéens qui ont été surpris par l'achat de la « maison aux volets bleus ». Beaucoup ont pensé que cette acquisition permettrait de démolir le bâtiment pour sécuriser le carrefour et mettre en valeur un espace vert. Un double atout pour la ville ! Mais là, point de consultation. La décision est prise sans concertation, sans réelle analyse préalable sur la destination finale

du bâtiment et sans réflexion quant aux travaux à mener (accessibilité, amiante, isolation,...) !

Et que dire de l'achat du Blue Night ? Une bâtisse qui nécessite des travaux de rénovation dans laquelle le maire envisage d'installer le musée des goémoniers. L'actuel site pose-t-il des problèmes pour qu'on envisage ainsi de le déménager ? Pour quel coût ?

Rester à l'écoute, oui, à condition de répondre aux souhaits des Plouguernéens. Les propositions émises lors de la consultation sur

le centre bourg n'ont pas été prises en considération... Les résultats des enquêtes sur le covoiturage et la langue bretonne n'ont pas été partagés avec la population... Etre à l'écoute c'est aussi prendre en considération les propos des autres ; il y a encore du travail à faire pour y arriver !

Nous vous souhaitons un bel été.

Lédie Le Hir, Lydie Gourlay, Jean-Robert Daniel

Plouguernew autrement

PHARESEN FÊTE : UNE OCCASION RATÉE ?

Chaque été depuis 2002 le site de Kervenni/Kastell Ac'h était le théâtre, fin juillet, de jeux de plage, de sorties en mer, de spectacles musicaux, de convivialité. Des associations, en partenariat avec la commune, assuraient le bon déroulement de ces festivités. Cette fête attirait un nombre important de visiteurs.

Cette année, la municipalité a choisi de se désengager de l'organisation et a lancé un appel à projets dès

l'automne dernier. Celui-ci s'est révélé infructueux, malgré plusieurs relances. Il n'y aura donc pas d'animations spécifiques à la pointe de Lilia fin juillet.

Aujourd'hui un programme important d'investissement (2,5 millions d'€ dont 200.000€ pour la commune) est en cours pour la rénovation et la mise en valeur des phares de l'île Vierge. On ne peut donc que regretter qu'un des meilleurs

points de vue sur ce magnifique ouvrage, classé monument historique depuis 2011, ne bénéficie pas cette année de toute la publicité que n'aurait pas manqué de susciter une belle fête sur le site du Kastell Ac'h.

Saluons tout de même les associations de Lanvaon et de l'île Wrac'h pour leur investissement dans « Phares en fête »

Bon été à tous

Plouguernew ensemble solidaire

COHÉRENCE ET PRÉVOYANCE...

La politique d'aménagement relève d'enjeux qui s'inscrivent dans un temps long. Elle nécessite une réflexion et une action cohérente en faveur d'une commune attractive, belle de son histoire et dans laquelle il fait bon vivre. L'étude réalisée pour l'aménagement du centre bourg confirme cette nécessité.

Faire en sorte qu'une construction ne tourne pas le dos à une autre (comme la médiathèque et l'Espace Armorica), réaliser des cheminements continus

et structurants... Acquérir aussi, et à la hauteur de notre capacité financière fortement limitée, quelques bâtiments situés dans une zone prioritaire afin d'en maîtriser l'avenir. Ceci, afin de se prémunir de certaines opérations immobilières qui compromettraient l'harmonie architecturale... C'est tout le sens des actions engagées en centre bourg : zone 20, skate park, réfection de trottoirs, réalisation d'un nouveau quai bus... C'est aussi tout le sens du travail qui va s'engager avec

l'Écomusée à la suite de l'acquisition de l'ancienne discothèque. Un bâtiment situé sur les lieux historiques de l'activité goémonière. Un nouveau lieu d'accueil qui contribuera au renforcement du rayonnement de l'Écomusée et, par là même, de notre commune toute entière.

De la cohérence et de la prévoyance préférables à tout choix opportuniste sans réflexion d'ensemble...

Bel été à toutes et à tous !



GRATUIT & POUR TOUS
DIGOUST EVIT AN HOLL

ANIMATIONS SPORTIVES

abadennoù sportoù

été 2017 | hañv 2017

07
JUILLET
Gouere

- Mer 05** Beachsoccer
14h-18h | Grève Blanche
- Ven 07** Street ball basket & foot
14h-18h | Salle Owen Morvan
- Mer 12** Ultimate frisbee & beachrugby
14h-18h | Grève Blanche
- Sam 15** Tournoi de Sandball
13h-18h | Grève Blanche
- Mer 19** Beachvolley
14h-18h | Grève Blanche
- Ven 21** Course d'orientation
14h-18h | Grouaneg
- Lun 24** Tournoi de beachsoccer
Ligue de Bretagne de foot
13h-18h | Grève Blanche
- Mer 26** Sandball
14h-18h | Grève Blanche
- Ven 28** Street ball basket & foot
14h-18h | Salle Owen Morvan

08
AOUT
East

- Mer 02** Beachsoccer
14h-18h | Grève Blanche
- Ven 04** Course d'orientation
14h-18h | Salle Owen Morvan
- Sam 05** Tournoi de beachvolley
13h-18h | Grève Blanche
- Mer 09** Ultimate frisbee & beachrugby
14h-18h | Grève Blanche
- Ven 11** Beachsoccer
14h-18h | Grève Blanche
- Mer 16** Sandball
14h-18h | Grève Blanche
- Ven 18** Course d'orientation
14h-18h | Grouaneg
- Lun 21** Street ball basket & foot
14h-18h | Salle Owen Morvan
- Mer 23** Beachvolley
14h-18h | Grève Blanche

Tu souhaites participer ?

Rien de plus simple ! Aucune inscription préalable, il te suffit de venir au début de chaque activité qui t'intéresse !

Hugo Inizan

Animateur jeunesse

06 46 52 63 92

