



MOUEZ PLOUGERNE

Magazine municipal de Plouguerneau / Kelaouenn ti-ker Plougerne

Chardonneret élégant / Pabor kanaber
Photo Elisabeth Le Rumeur

#CommuneDurable

ACTUALITÉ
KELOÙ NEVEZ

Les élections municipales 2020 en 6 questions
Page 4



VIE COMMUNALE
BUHEZ AR GUMUN

Dispositif « Argent de poche » plébiscité par les jeunes
Page 13



GRAND ANGLE
GWELA-VRAS

Plouguerneau, commune durable
Page 16





Les municipales en 6 questions

P.4

La fête foraine de Plouguerneau en 1910

P.28



Jean-Marc Donval

Le goût du terrain

P.26

Éclairage public : entre économie et écologie...

P.25



Du mobilier urbain pour mieux vous informer !

P.6

« Portail Enfance »

Un service qui
facilite la vie des
parents

P.5



PLOUGUERNEAU, COMMUNE DURABLE



Espace Armorica

L'amour dure 5 ans ?
Espérons que non !

P.24

Les jardins partagés, des espaces de rencontres

P.22



Proche emploi :
faciliter la
rencontre en local

P.7



**Oiseaux et insectes
s'affichent au petit bois**

P.8



plus verte,
plus économe
et engagée

P.16 > 21



Finances

Où en est le désendettement
de la commune ?

P.15



An Hini Bihan sort
un cd pour les petits !

P.10



Argent de poche : un
dispositif plébiscité

P.13

Les Vœux 2020 de la Région se délocalisent à Plouguerneau !

Depuis 2019, la Région Bretagne organise des vœux « décentralisés » dans chaque département breton. En 2020, année marquée par l'aménagement de l'île Vierge, financé à près de 1,3 millions d'euros par la Région, le Président Loïg Chesnais-Girard viendra présenter ses vœux à Plouguerneau. Rendez-vous le jeudi 16 janvier à 18h à l'Espace Armorica !



Directeur de la publication : Yannig Robin | **Rédacteur en chef :** Tony Coton | **Contributeurs :** Andrew Lincoln, Audrey Cousquer, Camille Le Deun, Céline Tanguy, Cécile Trividic, Christine Legal, Félicien Bourhis, Frédéric Simon, Goulc'han Kervella, Maïa Wolff, Martine Perrot, Michèle Le Goff, Solenn Douguet, Yannik Bigouin | **Traduction en breton :** Goulc'han Kervella | **Conception graphique :** service communication de la mairie de Plouguerneau | **Impression :** Imprimerie du Commerce. Magazine tiré à 3500 exemplaires.

Couverture : exposition « biodiversité locale » au petit bois. Rendez-vous à la page 8. Photo : mairie de Plouguerneau.

**Vous avez des idées d'articles ?
Une remarque à partager ?**

Contactez le service communication de la commune de Plouguerneau par mail à tcoton@plouguerneau.bzh

ÉLECTIONS MUNICIPALES 2020

LES MUNICIPALES 2020 EN 6 QUESTIONS

À l'approche des échéances de 2020, tour d'horizon, en 6 questions-réponses, sur quelques règles qui encadrent les élections municipales.



Quand les élections municipales ont-elles lieu ?

Les élections municipales ont lieu tous les six ans. Le prochain renouvellement des conseillers municipaux a lieu **le dimanche 15 mars 2020 pour le premier tour et le dimanche 22 mars 2020 pour le second.**

Quand les candidats doivent-ils se déclarer ?

Tous les candidats au premier tour des élections municipales, quelle que soit la taille de la commune, doivent déposer leur candidature auprès de la préfecture. **La date limite de dépôt est fixée au 27 février 2020.**

Qui peut voter aux élections municipales ?

Pour pouvoir voter, un électeur doit :

- avoir au moins 18 ans ;
- être de nationalité française ou d'un pays membre de l'Union Européenne ;
- être inscrit sur les listes électorales ;
- jouir de ses droits civils ou politiques.

Les demandes d'inscription sur les listes électorales devront être déposées au plus tard le vendredi 7 février 2020.

Quel est le mode de scrutin ?

L'élection des conseillers municipaux a lieu au suffrage universel direct. Le

conseil municipal élit ensuite le maire de la commune. L'organisation du scrutin varie en fonction de la taille de la commune.

Pour les communes de 1 000 habitants et plus :

Le mode de scrutin est le scrutin proportionnel de listes à deux tours avec prime majoritaire. Au premier tour, si une liste obtient la majorité absolue des suffrages exprimés, la moitié des sièges lui est attribuée. C'est ce qu'on appelle la prime majoritaire. L'autre moitié des sièges est proportionnellement répartie entre toutes les listes ayant obtenu plus de 5% des suffrages exprimés. Si aucune liste n'obtient la majorité absolue, un second tour est organisé. Seules les listes ayant obtenu au moins 10% des suffrages exprimés au premier tour peuvent se représenter. Les candidats qui ont obtenu au moins 5% et moins de 10% peuvent rejoindre une autre liste. La répartition des sièges du conseil municipal se fait comme au premier tour : prime majoritaire avec répartition proportionnelle à la plus forte moyenne.

Pour les villes de moins de 1 000 habitants :

Le scrutin est majoritaire pluri-nominal, à deux tours. La déclaration de candidature est obligatoire depuis les élections de 2014. Les candidats se présentent sur des listes, mais les électeurs

peuvent barrer certains noms ou en ajouter d'autres. Le nombre de voix est ensuite calculé par candidat et non pas par liste. Au premier tour, sont élus au conseil municipal les candidats qui ont obtenu à la fois les voix d'au moins 25% des inscrits et la majorité absolue des suffrages exprimés. Au second tour, sont élus, dans la limite des sièges restant à pourvoir, les candidats qui obtiennent le plus de voix.

La parité femmes hommes doit-elle être respectée ?

Dans les communes de 1 000 habitants et plus, **les listes doivent être constituées d'autant de femmes que d'hommes**, avec alternance entre un homme et une femme. Cette règle ne s'applique pas aux communes de moins de 1 000 habitants.

Qui sont les conseillers communautaires ?

Les conseillers communautaires sont les représentants des communes au sein des organes délibérants des groupements intercommunaux dont elles sont membres (métropoles, communautés urbaines, communautés d'agglomération et communautés de communes). Le nombre et la répartition des sièges du conseil communautaire est déterminé par les communes. **Les conseillers communautaires sont élus en même temps que les conseillers municipaux.**

CADRE DE VIE

UN NOUVEL ESPACE PUBLIC À KROAZ KENAN

Kroaz Kenan. Ce nom évoque le complexe sportif. C'est aussi à cet endroit qu'un nouvel espace public est en train de voir le jour. Deux hectares de verdure en cœur de bourg reliant la ville à la mer. Détails.

Un espace naturel, sportif et de loisirs est en cours d'aménagement à Kroaz Kenan. Un cheminement piéton en stabilisé a déjà été créé par les services techniques et des arbres fruitiers plantés par les habitants lors des ateliers biodiversité de novembre dernier. Bientôt, les modules en bois du parcours sportifs seront installés tout comme des tables de pique-nique.

En plus de sa fonction d'espace paysager public, cette « coulée verte » offre aussi une liaison piétonne, sécurisée et accessible reliant la place Yves Floc'h à la plage de Mogueran Izella. Plusieurs points d'intérêt rythmeront cette promenade à l'image de la chapelle St Laurent et de la montagne Gavré d'où la vue imprenable sur la baie du Korejoù vaut le détour. Un parcours esthétique et tonique qui ravira à coup sûr flâneurs et contemplateurs autant que les amateurs et acharnés de sport !

BILINGUISME

Brezhoneg, hor yezh*

La langue bretonne attire de plus en plus d'apprenants : en 2019, ils étaient plus de 30 000, jeunes et adultes venus de tous horizons. Leurs motivations ? S'approprier une langue qui fait la particularité de la Bretagne et qui constitue un lien fort au sein de la société. Les parents d'élèves sont notamment de plus en plus nombreux à décider d'apprendre le breton à la suite de leurs enfants qui sont inscrits en filière bilingue.

Pour cela, ils ont le choix entre plusieurs formules : cours du soir, cours en journée, stages intensifs de 6 ou 9 mois. A l'issue de ces formations, les adultes peuvent valider leur niveau de langue par un diplôme d'Etat qui leur permettra de valoriser cette nouvelle compétence.

*Le Breton, notre langue



+ D'INFOS SUR
www.fr.brezhoneg.bzh

INNOVATION



+ D'INFOS SUR
www.plouguerneau.bzh

« PORTAIL ENFANCE » : UN SERVICE QUI FACILITE LA VIE DES PARENTS !

Un espace pour inscrire son enfant au Multi-accueil ou à la cantine, gérer au plus près ses consommations et payer ses factures... Autant de nouveaux services que propose le « Portail Enfance » lancé en octobre dernier par la mairie de Plouguerneau. L'objectif : simplifier la vie des parents qui ont déjà suffisamment à faire !

La mairie de Plouguerneau a lancé un nouveau service à la population : le « Portail Enfance ». Ce portail permet aux parents de réserver ou d'annuler en un clic un repas de cantine depuis leur espace personnel, de préinscrire leur(s) enfant(s) à la crèche, de régler en ligne leurs factures et de visualiser l'état de leurs consommations en temps réel. Les parents disposent ainsi dans un seul et unique endroit, d'une vision large de leur utilisation des services municipaux. Une sorte de « guichet unique » regroupant les principales démarches liées à la petite enfance, l'enfance et à la jeunesse.

DEUX GUIDES POUR VOUS ACCOMPAGNER

Et parce que l'adoption de nouvelles procédures implique un temps d'apprentissage, deux guides sous forme de pas-à-pas, un pour le multi-accueil, l'autre pour la cantine, sont disponibles en téléchargement sur le site web de la mairie, rubriques cantine scolaire et multi-accueil.

INFORMATIONS MUNICIPALES

DU NOUVEAU MOBILIER URBAIN POUR MIEUX VOUS INFORMER !

Jusqu'en 2018, la commune de Plouguerneau bénéficiait de 5 planimètres et de 2 abribus mis à disposition par la société *Clear Channel* dans le cadre d'une convention d'occupation du domaine public signée en 2006. Cette dernière étant arrivée à son terme, la mairie a lancé une consultation pour renouveler son mobilier urbain : six planimètres, un abribus et un journal électronique d'information ont été installés sur la commune.

Qu'on les appelle panneaux « sucettes » ou « planimètres », ces supports constituent des vecteurs de communication incontournables et économiques pour diffuser des informations municipales. Les six planimètres ont trouvé leur place au Grouaneg (x 1), au bourg de Plouguerneau (x3) ainsi qu'à Lilia (x2). L'affichage évolue au fil des événements et des actualités de la commune. Pour marquer son soutien aux associations plouguernéennes, la mairie met ses panneaux à leur disposition. Un abribus a aussi été installé près de la place Ménozac'h, face à l'épicerie de Lilia, le long de la ligne de car n°20, reliant Brest à Lannilis.

JOURNAL ÉLECTRONIQUE D'INFORMATION : UNE INFORMATION CLAIRE ET LISIBLE AU PLUS PRÈS DES LIEUX DE GRAND PASSAGE

La nouveauté de cette nouvelle convention réside en la mise à disposition gratuite d'un journal électronique d'information en cœur de bourg près de l'Office de tourisme. Equipé d'un écran à leds blanches haute performance éco-conçu, il est visible dès l'entrée dans la Grand'Rue. Ce panneau d'affichage dynamique et attractif complète le dispositif de communication de la mairie et est dédié avant tout aux messages relatifs à la sécurité et aux informations travaux.



Mairie de Plouguerneau



Mairie de Plouguerneau

ET LA CONSOMMATION ÉLECTRIQUE DANS TOUT ÇA ?

Pour contenir la consommation électrique de ce nouvel équipement, la mairie n'a pas cédé à la mode des panneaux couleurs trop énergivores. Le choix s'est porté sur un simple panneau lumineux mono face utilisant la technologie à LED blanches. **Sa consommation moyenne est de 0,15 kWh, soit 730 fois moins qu'un téléviseur !** De plus, pour éviter toute pollution lumineuse la nuit, **il est coupé entre 23h et 6h du matin.**



Mairie de Plouguerneau

ATTRACTIVITÉ

IDENTIFIER LES RICHESSES DE LA COMMUNE !

Huit Relais d'Information Service (RIS), ont été implantés à différents endroits de la commune : place du Verger, place Jean Bianeis, place de l'Europe, parking de la salle Jean Tanguy, parking Saint Michel, Lost An Aod, Streat Al Leac'h et Kervenni.

Ces grands panneaux se composent d'un plan global de la commune enrichi de multiples informations facilitant la localisation des équipements publics, des commerces, des activités et loisirs ou encore des différents circuits de randonnées à faire. Pour une meilleure intégration dans l'environnement, deux finitions ont été choisies : anthracite en agglomération et imitation bois hors agglomération, dans des espaces naturels.



Mairie de Plouguerneau

Le RIS du Grouaneg est recouvert d'un vinyle imitation bois pour une meilleure intégration.

L'INITIATIVE

UZED : LA MAIRIE REVEND OBJETS ET OUTILS À PARTIR DE 2 € !



UZED c'est le site qui permet aux collectivités, établissements publics et associations de revendre des biens qui ne servent plus afin de leur donner une seconde vie.

Après un premier essai de ventes aux enchères sur une plateforme en ligne qui s'est révélée contraignante pour les acheteurs, la mairie a opté pour une autre solution plus simple : la vente immédiate sur le site www.uzed.fr. Plus besoin d'enchérir, vous achetez tout de suite ce qui vous intéresse sans attendre la fin de la vente. Et bonne nouvelle, vous pouvez régler directement en ligne par carte bancaire !

Découvrez nos 62 produits, de 2 € à 2000 €, actuellement en vente et donnez-leur une seconde vie ! Chaises, tables, lits, matériel médical, outillage, etc. il y a l'embarras du choix.

LA DÉMARCHÉ LOCALE

EMPLOI : FACILITER LA RENCONTRE

Avec une population de plus de 6 500 habitants dont 2 700 actifs et 467 entreprises, commerces et artisans, le tissu économique de la commune de Plouguerneau est dense et diversifié. Pourtant, de nombreux professionnels peinent à recruter et autant de personnes à trouver un emploi. **Pour favoriser la rencontre, la mairie lance un portail emploi sur son site web : www.plouguerneau.bzh/emploi. Il permet aux entreprises locales de déposer leurs offres et aux candidats d'y répondre.**



Mairie de Plouguerneau

CADRE DE VIE

Laboused hag amprevaned er c'hoad bihan

DES OISEAUX ET DES INSECTES AU PETIT BOIS

En plus de ses espaces naturels le long du littoral, la commune de Plouguerneau possède de nombreux espaces verts dont le petit bois en cœur de bourg, près de la maison des jumelages. Prisé des promeneurs comme de leurs compagnons à quatre pattes, ce « morceau de nature » en milieu urbanisé constitue un véritable refuge pour de nombreuses espèces. C'est ce que donne à voir l'exposition proposée en partenariat avec Bretagne Vivante, visible au petit bois.

« Cette exposition inédite vise à sensibiliser chacun sur la riche biodiversité qui peuple les espaces dans lesquels nous vivons... » indique Cécile Trividic, élue à la communication.

Et pour cause ! De nombreux insectes aux formes et couleurs variées vivent dans les herbes et les feuillages de nos espaces verts et jardins : divers papillons à l'image du Demi-deuil habillé de son damier noir et blanc, des hémiptères tel le cercope sanguin reconnaissable à sa couleur noir brillant rayé de rouge, des odonates comme le filiforme agrion élégant plus connu sous le nom de « demoiselle », ou encore des œdémères nobles, coléoptères à l'éclat métallique, sans oublier les abeilles et les bourdons. Tous ces insectes attirent de nombreux oiseaux pour lesquels ils constituent la principale source de nourriture. Il n'est pas rare de croiser au petit bois comme dans nos jardins, des mésanges charbonnières et bleues, des pics-verts, des geais des chênes ou encore des chardonnerets élégants, granivores au répertoire riche et mélodieux qu'on peut apprécier notamment en période d'accouplement avec son « chant nuptial ».

Sous forme de parcours, cette exposition se compose de photos grand format, cinq d'oiseaux et cinq d'insectes. « Nous avons travaillé avec l'association Bretagne Vivante pour identifier les différentes espèces animales que l'on peut rencontrer sur notre territoire. Il s'agit de rendre visible la biodiversité locale par des visuels esthétiques et colorés répartis entre les hauts et nombreux châtaigniers du petit bois » détaille l'élue en charge du projet. Portion d'un grand domaine appartenant à la famille De Meray où gisait un manoir au XIX^{ème} siècle, le petit bois abrite également la sculpture en granit du « Koad Meray » réalisée par Mike Sporgis et Laurent Yeonan, « un hommage à Sisyphe, fils d'Éole et fondateur de Corinthe dans la mythologie grecque et aujourd'hui symbole de la liberté » rappelle Cécile Trividic.

Se balader au petit bois devient alors une invitation à (re)découvrir ce lieu plein de vie et apprendre un peu plus sur la biodiversité qui nous entoure. Une manière pédagogique d'embellir un espace public !

DEMOCRATIE

CONSULTATION ARMORICA : OÙ EN EST-ON ?



+ D'INFOS SUR
www.plouguerneau.bzh

Après avoir lancé une consultation publique du 23 mai au 5 juillet 2019 pour recueillir l'avis des habitants sur le sujet, la mairie a organisé un groupe de travail. Y ont participé des contributeurs manifestant une réelle prise de connaissance du dossier mis à la consultation, et qui cherchaient à faire émerger des solutions d'optimisation d'un équipement au budget de fonctionnement élevé.

Ils se sont réunis le 21 septembre dernier. **Le compte-rendu est accessible à tous sur le site internet de la commune.** Il viendra nourrir les choix à venir de la collectivité.

ÉCONOMIE

Ça bouge à la ZA du Hellez !

L'entreprise Embal'Jet et le charpentier de marine Sébastien Arzel se sont récemment installés dans leurs nouveaux locaux. Les travaux de construction d'un centre de contrôle technique automobile ont débuté en octobre dernier. Quant à la mairie, elle construit actuellement sa nouvelle cuisine centrale dont la livraison est attendue courant 2020.

OUVERTURE SUR L'EXTÉRIEUR

LA SORBONNE EN VISITE À PLOUGUERNEAU



Mairie de Plouguerneau

« Aménager l'espace consiste à organiser, développer ou transformer un territoire en prenant en compte diverses contraintes, qu'elles soient naturelles, humaines et économiques. L'objectif est de générer des effets positifs sur la société ! » nous explique un étudiant avant d'entrer dans la salle où se tient la rencontre avec les élus et le service urbanisme.

Cette volonté d'agir sur l'organisation de l'espace, de dessiner l'avenir

d'un territoire en pensant l'espace de manière réfléchi et cohérente s'exprime notamment à travers des schémas de cohérence territoriale (SCoT) et des plans locaux d'urbanisme (PLU). Et quoi de mieux qu'une commune comme celle de Plouguerneau pour échanger et réfléchir sur ces sujets d'actualité ? L'évolution des documents d'urbanisme et la gestion des contentieux, les habitats collectifs et la loi NOTRe ont été autant de thèmes abordés et questionnés par la cinquantaine

d'étudiants en aménagement et en géomorphologie à l'université de la Sorbonne.

Les jeunes géographes ont aussi été intéressés par les défis spécifiques qu'un territoire littoral doit relever à l'image de l'application de la loi Littoral ou encore le risque de submersion marine et l'érosion côtière. Des exemples concrets détaillés par le Maire et Martine Perrot, directrice de l'aménagement à la mairie de Plouguerneau.

Ça joue COLLECTIF à la médiathèque !

+ D'INFOS SUR
lestresorsdetolente.plouguerneau.fr



Anthony Pouliquen

▲ Avec humour et auto-dérision, Anthony Pouliquen expliquera pourquoi il a lâché le sport et pourquoi il ne se sera jamais Luis Fernandez... Rendez-vous le 24 janvier !

À Plouguerneau, de nombreuses associations permettent au plus grand nombre de pratiquer un sport adapté à ses capacités. Pour leur rendre hommage, la médiathèque organise jusqu'au 24 janvier prochain, un temps fort autour de plusieurs rencontres inédites avec les clubs de la commune. « **Par la force des émotions qu'il engendre, le sport dans toute son intensité est synonyme de joie de vivre. Il nous rassemble, que l'on soit joueur ou supporter.** » explique Christine Legal, responsable de la médiathèque.

Un succès que cette initiative au vu de l'intérêt des premiers rendez-vous : la diffusion du film sur le football féminin « Sport de filles » en présence du réalisateur Xavier Champagnac le 30 novembre dernier, a été marquée par de vifs échanges entre les spectateurs. La matinée jeux au centre de loisirs tout comme l'atelier de fabrication d'un jeu collectif à partir d'éléments trouvés dans la nature, ont été pris d'assaut ! Et parce que le sport invite à bouger, ne manquez par la **conférence gesticulée d'Anthony Pouliquen, le vendredi 24 janvier à 20h30 à la médiathèque.**

PROJET ÉDUCATIF LOCAL

AN HINI BIHAN SORT UN CD POUR LES PETITS BOUTS DE CHOU

Depuis septembre dernier, l'association An Hini Bihan reçoit le chanteur Jean-Luc Roudaut, qui intervient dans le cadre d'un atelier musical soutenu financièrement par le Projet éducatif local (PEL). Il s'agit de créer et d'enregistrer un CD constitué de 14 chansons à destination des tout-petits dont une reprise d'« ayota », chanson phare de Jean-Luc Roudaut. D'ailleurs, ces créations originales, écrites et chantées par les assistantes maternelles avec la participation des enfants, sont mises en musique par Jean-Luc Roudaut. « La phase d'enregistrement est en cours et notre CD sortira avant Noël. Ce projet soutenu par le PEL inclut aussi l'organisation d'un spectacle musical, qui se déroulera à la salle des associations le dimanche 2 février ! », se réjouit Cathy, la présidente de l'association.



Association An Hini Bihan

▲ 12 assistantes maternelles accompagnées de 3 grands-mères ont chanté lors des enregistrements les mercredis soirs dans les locaux prêtés par le CLSH. 7 enfants sont venus compléter ce petit groupe ! Le CD est disponible dans la boutique « Demande-moi la Lune ».



Association An Hini Bihan

CCAS

SENIORS : DES ATELIERS GYM DOUCE POUR SE MAINTENIR EN FORME

La prévention santé et l'amélioration de la qualité de vie des personnes fragilisées est un des axes forts de l'action du CCAS de Plouguerneau. Pour y répondre, le Centre Communal d'Action Social (CCAS) s'appuie sur l'association Siel Bleu et ses séances de gym douce organisées à la maison communale.

Dès la première séance, une vingtaine de personnes, âgées en moyenne de 72 ans, a répondu présent. Ce succès tient à coup sûr à la qualité de l'animation assurée par Alexandre Joseph, professeur en éducation physique adaptée, chargé de prévention, auprès de l'association partenaire. Au programme de ces séances d'une heure : mobilité articulaire, renforcement musculaire doux, travail d'équilibre... avec des exercices adaptés aux personnes et aux pathologies éventuelles, et tout cela dans une ambiance conviviale.

À la différence du « sport » qui se rattache aux notions de performance et de compétition, la gym douce est une Activité Physique Adaptée (APA), c'est à dire une activité composée d'exercices adaptés aux personnes dont le capital santé est fragilisé, comme les seniors, les individus souffrant d'une maladie chronique et les personnes en situation de handicap, l'objectif étant de prévenir les effets de la sédentarité et du vieillissement.

Séances de gym douce



Ça vous intéresse ?

Contactez le CCAS au 02 98 04 59 52 ou à ccas@plouguerneau.bzh, pour connaître les prochaines dates

PATRIMOINE MARITIME

Retour sur... les 30 ans du Karreg Hir

En 1989, l'association Karreg Hir en partenariat avec la commune, demandait aux chantiers Le Got la construction de la réplique d'un sloup goémonier. Ce jumeau sera baptisé Karreg Hir, un nom qu'il hérite de deux roches de Plouguerneau qui portent le même nom. La première se situe à la limite de Guisseny côté est, et la seconde, au nord de Stagadon côté ouest.

C'est en juillet dernier que le plus populaire des bateaux plouguernéens a fêté ses 30 ans : cinq goémoniers et cinq autres bateaux traditionnels ont participé à un vire-vire avec le Karreg Hir dans le port du Korejou. *Sublime !*



DON DE SOI

Des monuments aux morts restaurés

Réparer, nettoyer, redorer des monuments aux morts de la commune : celui monumental du centre-bourg et celui du Grouaneg dernièrement. C'est ce qu'un Plouguernéen, Éric Masson, a fait ces derniers mois. Plus de 60 heures de travail de précision qu'a offert ce délégué de secteur à l'Union Nationale des Combattants (UNC). « **Un acte de respect envers mes anciens...** » assure-t-il. *Merci à lui !*

CADRE DE VIE

Aesoc'h a se mont ha dont dre Blougerne DES AMÉNAGEMENTS POUR MIEUX CIRCULER À PLOUGUERNEAU

Ces derniers mois, une série de travaux ont été menés par les services techniques municipaux en plusieurs points de la commune. L'objectif : concilier les modes de déplacement de chacun en assurant la sécurité de tous.



Retrouvez chaque semaine l'avancée des travaux dans le bulletin d'information municipal !

RUE GORREKEAR

Située en centre-bourg, la rue Gorrekear connecte deux voies à fort passage : la rue de Guisseny au sud et celle de Kroaz Boulig au nord. Étroite et interdite aux véhicules de transport de marchandises, cette rue avait besoin d'un coup de neuf à en juger par les nombreuses rustines au sol ! C'est chose faite grâce au nouvel enrobé posé mi-septembre. Les marquages au sol définissent mieux les zones de stationnement et des chicanes sous forme de jardinières incitent à lever le pied tout en embellissant cette voie !



Mairie de Plouguerneau



Mairie de Plouguerneau

RUE KROAZ BOULIG

Le constat est unanime : que l'on soit à pied, à vélo, à moto ou en voiture, le passage à l'angle de la rue Kroaz Boulig était difficile voire dangereux. Pour corriger le tir, plusieurs aménagements ont été créés : renouvellement de l'enrobé, pose d'un revêtement de type Pépite® pour sécuriser le cheminement piéton et réalisation de marquages au sol pour inciter les automobilistes à réduire leur vitesse en entrée de zone de rencontre.



Mairie de Plouguerneau

CHAUCIDOU

Aussi appelée « Chaussée à voie centrale banalisée », cette voie originale permet d'assurer une continuité cyclable entre le centre-bourg et St Michel, où plusieurs « points durs » empêchaient toutes possibilités d'aménagements dédiés aux vélos. Avec un retour d'expérience de près de 3 ans, trois portions de Chaucidou ont été effacées au niveau des virages de Mezkeo, de la crêperie du Lizen et du bar An Dolenn.

JEUNESSE

Dispositif « Argent de poche » plébiscité



Mairie de Plouguerneau

C'est une première pour la commune de Plouguerneau : 8 jeunes de 16 et 18 ans ont participé à l'opération « Argent de poche » lors des vacances de la Toussaint. Un succès qui laisse présager une suite...

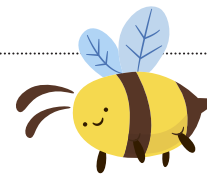
Travailler une demi-journée pour la communauté en échange d'une indemnité de 15 euros en espèces, c'est ce que propose la commune de Plouguerneau pour la première fois. « L'objectif, c'est de valoriser le travail et le mérite, en permettant aux jeunes de travailler de manière concrète au service de leur commune », explique Nathalie Vigouroux, élue à l'enfance-jeunesse.

Mais c'est avant tout la promesse d'un petit pécule qui attire les volontaires, confirment la plupart d'entre-eux. « Au lieu de rester sans rien faire, j'ai préféré me rendre utile tout en me faisant de l'argent de poche » confie Théo Lautrou, 17 ans. « Ça nous oblige à nous lever pour être à 8h30 sur le chantier. On a l'impression de mieux profiter de ses journées ! » assure Malo Tanguy, 17 ans. Un dispositif gagnant/gagnant qui a permis le désherbage du cimetière du centre-bourg par 5 jeunes et la peinture des murs intérieurs du Centre Technique Municipal par 3 autres d'entre-deux.

UNE SUITE ?

Fort de son succès, le dispositif sera reconduit selon les mêmes modalités, pendant les prochaines vacances d'hiver. D'autres missions seront proposées. Les jeunes en seront informés via la page Facebook et le site web de la mairie ainsi que par l'Espace jeunes.

PETITE ENFANCE



À LA RENCONTRE DES ABEILLES !



Mairie de Plouguerneau

À l'automne dernier, la miellerie de Plouguerneau s'est déplacée au multi-accueil « Tamm ha tamm ». M. et Mme Breton sont venus accompagnés de leurs abeilles pour une séance découverte atypique. Un spectacle du vivant que n'ont pas manqué les enfants de 2-3 ans, les yeux écarquillés rivés sur la ruche vitrée. Tellement intéressés qu'ils se sont mis à bourdonner en chœur...

Après quoi, les enfants se sont amusés à revêtir le « costume » d'apiculteur composé de gants et d'un chapeau de protection à filet.

M. et Mme Breton ont aussi pris le temps d'expliquer aux enfants le processus de la fabrication du miel grâce à des supports ludiques. Et, cerise sur le gâteau, ils ont pu déguster le miel !

Un beau moment de partage entre artisans locaux et enfants du territoire sur des petites bêtes si importantes pour notre écosystème...

Merci encore à M. & Mme Breton ainsi qu'à leurs nombreuses abeilles !

OUVERTURE SUR LE MONDE

Ti Europa e-kreiz ar bourk

L'EUROPE BAT EN CŒUR DE BOURG !



Mairie de Plouguerneau

Yvonne se souvient : « **On s'est dit que ce serait un pied de nez à l'histoire... Vous vous rendez compte, réunir tous les habitants, bretons et allemands grâce à la musique !** ». En effet, en 1967, les habitants de Plouguerneau et ceux d'Edingen-Neckarhausen demandent, par l'intermédiaire de leurs représentants, une union de ville à ville. Le jumelage appartient dès lors à tous les habitants des deux communes. Officiellement nous avons 14 100 « cousins et cousines » outre-Rhin. Mais connaissons-nous vraiment tout de cette commune ? Connaissons-nous sa culture, son économie, sa jeunesse, ses infrastructures ?

Aujourd'hui Mikael s'interroge : « **C'est vrai que finalement je ne connais pas grand-chose de cette commune allemande. C'est loin et je ne sais pas s'il y a quelque chose à y voir...** ». Savons-nous comment nous y rendre, comment y aller travailler ou y faire un stage ou simplement y être accueilli pendant les vacances ?

En 1985, le district de St Germans et Deviock réalise la même alliance avec les habitants de Plouguerneau. Ces « compagnons » d'outre-Manche, les connaissons-nous vraiment ? Où aller pour se perfectionner en anglais, comprendre ou discuter sur des sujets économiques, culturels, politiques de ce pays voisin ?

Il fallait un lieu unique et ouvert à tous pour répondre à toutes ces interrogations : la maison des jumelages ! Située en centre-bourg, place de l'Europe, cette maison est ouverte à tous les habitants. « **C'est un lieu de rencontre, d'ouverture et d'échange sur les villes, leurs régions et leurs pays, avec qui nous avons des liens privilégiés** » assure Cécile Trividic, déléguée à la langue bretonne et aux actions extérieures. En plus d'assurer des permanences régulières, les deux comités de jumelage proposent une multitude de services et en premier lieu des cours de langue, des temps d'échanges pour découvrir les cultures allemande et britannique, des ateliers de confection d'objets

typiques, des prospectus sur Edingen Neckarhausen ou St Germans. Alors, n'hésitez plus, poussez la porte de nos pays jumeaux !



Felix Prolingheuer

Felix Prolingheuer, volontaire franco-allemand à Plouguerneau

Arrivé en septembre, Félix est originaire de Karlsruhe, près d'Edingen-Neckarhausen, ville jumelle de Plouguerneau. Son bac en poche, il est venu effectuer son service en volontariat franco-allemand dans la commune pour un an. Curieux de tout et désireux d'apprendre notre langue et notre culture, Félix partage son temps entre les services de la mairie et la maison des jumelages : interventions dans les écoles, animations à l'Espace jeunes, appui aux actions du comité allemand, etc. ce junger mann s'est déjà bien intégré à la commune. Passionné de football, il est inscrit au club de l'Espérance.

FINANCES

Pegement a zle a zo war gein ar gumun, mitio ?

OU EN EST LE DÉSENETTEMENT DE LA COMMUNE ?

La diffusion d'informations transparentes et compréhensibles est un enjeu important pour la pratique d'une démocratie ouverte à tous les habitants. Cet article refait le point sur la question de l'endettement de la commune, en le mettant en perspective sur la période 2000-2019. Le très officiel site collectivites-locales.gouv.fr de la Direction Générale des Collectivités Locales (DGCL) du ministère de l'Intérieur contient une section résumant les comptes de chaque collectivité française depuis 2000. On y apprend que la dette de la commune était de 5 432 000 € en 2000 et avait ensuite augmenté jusqu'à un pic de 12 935 000 € en 2012. Elle est descendue jusqu'à 9 542 000 € en 2017 avant de remonter à 10 599 000 € en 2018, en raison de l'emprunt levé en 2018 pour financer le remplacement de la cuisine municipale actuelle. La dette sera de 10 530 000 € au 31 décembre 2019.

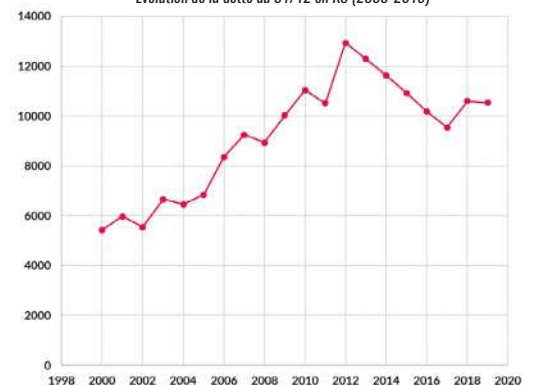
Comment évaluer l'importance de cette dette ?

Une façon classique de l'estimer est de la rapporter à la population INSEE, donnant ainsi le montant de la dette par habitant, qui est ensuite comparée à la dette moyenne par habitant des autres communes de la même strate de population (5 000 à 10 000 habitants). Pour autant, ce ratio n'est pas un véritable ratio financier, car le nombre d'habitants d'une commune est un indicateur très approximatif de ses ressources financières et les résidents secondaires ne sont pas pris en compte. Il ne dit rien non plus concernant le niveau de dépenses de fonctionnement de la commune, autre déterminant de sa capacité à rembourser sa dette.

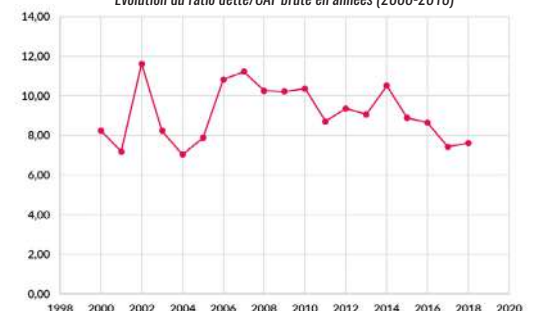
Alors sur quoi peut-on se baser ?

Le ratio principal utilisé par l'État aujourd'hui pour évaluer le degré d'endettement des collectivités, la capacité de désendettement, est exprimé en années*. Pour la Direction départementale des finances publiques (DDFiP), un chiffre supérieur à 7 ans représente un « endettement élevé ». Or la commune de Plouguerneau fonctionne depuis le début du siècle avec un niveau élevé d'endettement, avec des pics en 2002 (11,6 ans), 2007 (11,2 ans) et 2014 (10,5 ans). Ce n'est qu'à partir de 2017 que l'on revient à des chiffres inférieurs à 8 années.

Évolution de la dette au 31/12 en K€ (2000-2019)



Évolution du ratio dette/CAF brute en années (2000-2018)



Qu'est-ce qui explique cette évolution positive ?

La baisse de la dette, pour partie, mais davantage encore l'augmentation de la capacité autofinancement brute (CAF) : celle de 2018 est la plus élevée depuis 2000. Après une période difficile correspondant à la baisse des dotations de l'État et aux nouvelles dépenses de fonctionnement de l'Armorica, cette bonne évolution de la CAF brute est le résultat de la progression des recettes ainsi que d'une bonne maîtrise des dépenses. La baisse significative des charges financières en 2018, à la suite de la restructuration de la dette y a largement contribué. Cependant, la dette et les remboursements du capital que la dette impose continuent, de peser lourdement sur les finances de la commune, impactant sa capacité à autofinancer ses investissements. **La poursuite du désendettement, qui doit s'inscrire dans la durée, permettra à la commune de retrouver les marges de manœuvre nécessaires.**

*Le nombre d'années nécessaires au remboursement de l'encours de la dette en y consacrant l'intégralité de sa capacité d'autofinancement brute (CAF brute).

ÉCOLOGIE

PLOUGUERNEAU, **COMMUNE DURABLE**

PLOUGERNE, **KUMUN PADUS**

Notion galvaudée et pourtant plus que jamais au cœur de nos vies, la préservation de l'environnement est une nécessité, une urgence concrète. Agir localement en concevant des solutions aux problématiques que nous rencontrons sur notre territoire, est l'une des conditions principales pour répondre aux enjeux écologiques mondiaux. À Plouguerneau, habitants, bénévoles, associations, entreprises et collectivité réfléchissent ensemble et se retroussent les manches pour réussir ce défi, celui de tendre vers une commune plus verte, plus économe et toujours engagée !



Une commune plus verte

Concevoir une ville plus verte avec les habitants et faciliter les déplacements doux

Un espace public plus végétalisé

Avec l'urbanisation, l'environnement de nos villes est devenu de plus en plus artificiel et normé. Le minéral domine là où nous aspirons à davantage de nature dans nos vies. Pour y répondre, la commune a multiplié les réalisations dont certaines menées avec les habitants lors des chantiers partagés de la dernière journée citoyenne et plus récemment, des ateliers « biodiversité ». Plantation d'une centaine d'arbres fruitiers, intégration de parterres place du Verger, ouverture du petit jardin du centre-bourg et création d'un nouveau parc paysagé en plein cœur de Plouguerneau (voir ci-contre) constituent les agencements phares de ces derniers mois.

Au-delà de cette « envie de vert », ces actions s'inscrivent pleinement dans la démarche zéro-phyto de la commune. Exit herbicides, fongicides et autres phytosanitaires. Les équipes des espaces verts ont opté pour des alternatives écologiquement compatibles à l'image de la gestion différenciée des espaces, la réutilisation des « déchets verts » en paillage ou encore le recours à des techniques de désherbage mécanique.

En plus de l'enjeu de santé publique, cette démarche nous amène à reconsidérer nos espaces publics en les envisageant plutôt comme des lieux où le végétal participe à la qualité de l'espace urbain. C'est par exemple la présence de « bacs à comestibles » et « potagers éphémères » dans les bourgs qui invitent au glanage, ou encore la végétalisation du cimetière de Lilia, et bientôt celui du centre-bourg, qui concourent à apaiser ces lieux de recueillement.

LE ZÉRO-PHYTO NOUS AMÈNE À ENVISAGER NOS ESPACES PUBLICS COMME DES LIEUX OÙ LE VÉGÉTAL PARTICIPE À LA QUALITÉ DE L'ESPACE URBAIN.

La biodiversité locale est une richesse à préserver. D'où la nécessité de sensibiliser en plus d'agir. L'exposition au petit bois (voir p.8) invite les promeneurs à ouvrir les yeux sur la vie qui nous entoure. Qu'ils s'agissent d'insectes ou d'oiseaux, tous participent au maintien de l'équilibre de la nature. Sans le savoir, ils améliorent la qualité de nos vies. À nous de continuer à leur offrir un écrin végétal toujours plus étoffé !

Une mobilité à adapter

Vouloir vivre dans un environnement plus vert impose également de se poser la question de sa manière de bouger

ZOOM SUR

LA CRÉATION PARTAGÉE D'UNE PROMENADE PLANTÉE



Dominique Cardinal

Tout a démarré sur une idée des agents municipaux reprise par les élus puis partagée avec les habitants : valoriser le terrain de Kroaz al Lann en en faisant un parc arboré équipé d'un parcours sportif. L'idée a fait son chemin depuis. La commune a racheté une parcelle attenante en vue de créer une promenade plantée. Un projet inédit déjà bien avancé grâce à la mobilisation d'habitants venus planter une quarantaine de fruitiers et défricher la prairie nouvellement acquise. Demain, cette oasis de nature reliera la place Yves Floc'h à la plage de Mogueran en passant par la montagne Gavré, point culminant de Plouguerneau.

sur le territoire. C'est ce sur quoi les ateliers « mobilités » de juin dernier ont invité les habitants à réfléchir. À l'issue de cette matinée, de nombreuses idées ont émergé : mieux signaler et aménager les voies cyclables et en créer de nouvelles, installer des abris pour vélos près des écoles et un abri pour poussettes et carrioles au niveau de la crèche, favoriser la mise en place de location de vélos ou de véhicules électriques sur la commune, etc.

Pour accompagner ces changements, la commune a lancé deux initiatives : *Ti-Lab* et *Biz Meud*. Quand l'une prône la dé-mobilité par la constitution d'un réseau d'espaces de travail partagés à l'échelle de la commune, l'autre promeut la mobilité en organisant une pratique existante : l'auto-stop.

Une commune plus économe

Poursuivre dans la transition énergétique en favorisant les économies d'énergie et de fluides



La future cuisine centrale scolaire en cours de construction à la ZA du Hellez produira sa propre électricité.

Mairie de Plouguerneau

Des bâtiments publics moins énergivores

56. C'est le nombre de bâtiments communaux. Écoles, mairie, médiathèque, Espace jeunes, multi-accueil, Espace culturel Armorica, salles de sports et de loisirs représentent une facture d'électricité annuelle d'environ 200 000 euros. Compte tenu de la variété des bâtis et de la diversité des activités qui s'y déroulent, un audit puis un suivi énergétique progressif de ce patrimoine se sont imposés pour tenter de dégager des économies substantielles. Confié à l'Agence de l'énergie et du climat du Pays

de Brest (Éner'gence), l'adhésion à ce service de conseil en énergie protégée (CEP) s'est traduite par une optimisation des contrats d'énergie, et de la régulation du chauffage. À la clé : 20 000 euros d'économies/an.

La future cuisine centrale scolaire en cours de construction, et dont l'activité est fortement consommatrice d'électricité, sera équipée de panneaux photovoltaïques. Ils couvriront 21% des besoins en énergie de l'équipement. Une électricité produite et consommée sur place. De l'énergie 100% locale !

Pour soutenir le local en même temps

que l'énergie verte, la mairie, l'Espace culturel Armorica, l'école du Phare, l'école du Petit Prince, la salle Owen Morvan - soit 30 % de la facture d'électricité globale de la collectivité - sont approvisionnés depuis 4 ans par le fournisseur d'électricité à haute valeur environnementale coopératif Enercoop Bretagne.

Aussi, ce travail permet de partager les connaissances énergétiques de chaque bâtiment avec les utilisateurs comme les associations. Une sensibilisation nécessaire pour enclencher un cercle vertueux de consommation à l'échelle de la commune.

ZOOM SUR

LES ATELIERS « ÉNERGIE » OU **L'ÉMERGENCE DE SOLUTIONS LOCALES**

Organisés en octobre dernier, les ateliers « énergie » ont réuni une vingtaine de participants qui ont pu échanger sur les solutions énergétiques durables à mettre en place sur Plouguerneau. Comment consommer moins ? Comment produire autrement ? C'est en essayant de répondre à ces deux questions que les idées n'ont pas manqué d'émerger : créer un réseau de chaleur urbain, développer les énergies marines, équiper les bâtiments sportifs en panneaux solaires pour l'eau chaude sanitaire, installer des éclairages avec détecteurs de présence dans les abribus, communiquer sur les aides existantes pour les particuliers, sensibiliser la population, les utilisateurs des bâtiments communaux, etc.



Mairie de Plouguerneau

La transition énergétique, un chantier collectif

Au-delà de la nécessaire exemplarité dans l'exploitation du patrimoine communal, l'enjeu est aussi de fédérer les synergies en faveur de la transition écologique et énergétique. Les collaborations entre habitants, bénévoles, associations et collectivités, sont sources de réussite à l'instar du pool de fidèles bénévoles assurant le service de transport *Pass Ribin*, de la remise en valeur des chemins de randonnée par l'association Plouguerneau d'Hier et d'Aujourd'hui (PHA), des ateliers proposés au jardin partagé des Ancolies situé derrière l'école St Joseph, et tant d'autres...

Les chantiers de quartiers sont aussi des moments où l'on peut se retrouver pour imaginer et améliorer ensemble nos espaces publics. Le 23 novembre dernier a ainsi été marqué par l'ouverture d'un nouvel itinéraire de promenade, qui suit le ruisseau entre le centre-bourg et Bassinig.

Bref, mille et une façons d'agir au quotidien pour assurer une transition douce vers plus de durabilité à Plouguerneau.



Mairie de Plouguerneau



Mairie de Plouguerneau

Une commune engagée

Promouvoir l'alimentation durable et agir pour la prévention du gaspillage, le tri et la réduction des déchets.

Une écoute et une analyse des besoins

Soucieuse de la qualité des repas des enfants scolarisés sur Plouguerneau et du respect de l'environnement, la mairie s'est impliquée dans différentes initiatives en lien avec une alimentation durable. Cela a commencé avec un questionnaire transmis dans les écoles de la commune en 2016. Avec un taux de participation satisfaisant (40%), les résultats obtenus ont servi de catalyseur et orienté les différentes actions. L'intervention d'une diététicienne pour assurer l'équilibre des menus et la conformité des plans alimentaires en est une.

Parce que le repas n'a pas qu'une vocation nutritionnelle, mais également sociale et éducative, le temps du midi a été réfléchi en termes de confort physique et sonore : l'extension de la cantine de l'école du Petit Prince équipée de panneaux et suspensions acoustiques, a été conçu

dans cet objectif. Tout comme le renouvellement du mobilier des réfectoires dans les deux écoles !

Oui aux productions locales, non au gaspillage alimentaire !

Pour s'approvisionner en denrées de qualité, la commune s'attache à faciliter le recours aux producteurs locaux dans ses marchés publics, aidée en cela par le déploiement de la plateforme départementale *Agrilocal 29*. Côté cuisine scolaire, c'est l'outil de production qui est en totale mutation, avec la construction d'un nouvel équipement dans la ZA du Hellez. D'une capacité de 1000 repas/jour et d'un coût total d'environ 2 millions d'euros, c'est un choix d'investissement fort en faveur d'une restauration de proximité, en lien avec son territoire, ses produits et ses producteurs.

Et parce que le repas des enfants est l'affaire de tous, un comité de restauration scolaire, composé de parents de cinq écoles de la commune, s'est formé depuis un an. Ce groupe s'est donné pour mission de s'intéresser aux menus ainsi qu'aux actions d'éducation au goût et de réduction du gaspillage alimentaire. Une démarche en ce sens est aujourd'hui transcrite dans les projets pédagogiques du temps méridien des écoles publiques du Phare et du Petit Prince. Ils sont consultables sur le site web de la mairie.

S'engager pour une alimentation durable

C'est forte de ces différentes initiatives, qui ont pour point commun l'alimentation, que la commune a répondu l'été dernier, à un appel à candidature porté par la ville de Mouans-Sartoux. L'objectif ? Intégrer un réseau national baptisé « Cantines Durables - Territoires Engagés » (CDTE). Financé par le Plan National pour l'Alimentation et soutenu notamment par les Ministères de l'Agriculture et de l'Alimentation, des Solidarités et de la Santé ainsi que par l'ADEME, ce réseau a pour vocation d'accompagner les collectivités lauréates pendant deux ans dans l'élaboration d'un projet alimentaire de territoire, respectueux de l'environnement et de la santé de ses citoyens, avec pour principal levier la restauration scolaire.

ZOOM SUR

PLOUGUERNEAU, TERRITOIRE ENGAGÉ POUR UNE ALIMENTATION DURABLE



Mairie de Plouguerneau

Plouguerneau fait partie des 7 collectivités sélectionnées au niveau national pour intégrer le réseau « Cantines Durables - Territoires Engagés » (CDTE). À ses côtés, les communes d'Épinal (Vosges), de Morne-à-l'Eau (Guadeloupe), de La Ferté-sous-Jouarre (bassin de l'est parisien), la communauté de communes de Rhône Crussol (Ardèche), le GIP Rive Droite (métropole bordelaise) et le Pôle d'Équilibre Territorial et Rural d'Ornano Sartenais - Valinco - Taravo (Sud Corse).

Le lancement du réseau s'est déroulé du 22 au 25 octobre 2019 à Mouans-Sartoux. Notre commune y était représentée par une délégation composée de Yannig Robin, Maire de Plouguerneau, de Solenn Douguet, directrice Enfance-jeunesse, et de David Le Meur, chef du service restauration scolaire. Deux jours et demi d'échanges et de réflexion intenses qui augurent de sessions de travail constructives et enrichissantes.

Prochamment une page dédiée au projet alimentaire de Plouguerneau sera ouverte sur le site web de la mairie. Vous pourrez y suivre l'avancement de tous ces projets ainsi que la vie du réseau CDTE.

Chiffres-clés

DE LA CUISINE CENTRALE SCOLAIRE



600

repas servis chaque jour aux 5 écoles en plus des repas livrés à domicile.



COMPOSÉS DE

15%

de produits bio

21%

de produits locaux

6

professionnels de la cuisine centrale mettent toutes leurs compétences et leurs savoir-faire au service de l'élaboration des différents repas.

FÉVRIER 2020

Inauguration de la nouvelle cuisine scolaire

Chiffres 2018



IPPA



IPPA



IPPA

VIVRE ENSEMBLE

Ranna douar evit ranna ger **LES JARDINS PARTAGÉS, DES ESPACES DE RENCONTRES**

Un îlot de verdure au cœur d'un quartier, où poussent fruits et légumes, cultivés entre voisins dans une ambiance conviviale... Les jardins partagés sont un lieu à part : ils tissent des liens sociaux et sont un support idéal d'apprentissages et de partages, ouverts à chacun. La prochaine fois que vous passez devant l'un d'eux, poussez le portillon !

Il existe sur la commune différents types de jardins partagés. Il y a d'abord celui qui est animé par l'association Les Ancolies dont le terrain est situé derrière l'école St Joseph. Là, chacun peut, à la mesure de son temps, semer, gratter, biner. Il n'y a pas de parcelles individuelles. L'ensemble est collectif avec une redistribution de la production. Les membres de l'association se retrouvent aussi, durant différents temps dans l'année, pour échanger autour d'un repas ou lors d'une pêche d'algues alimentaires par exemple.

L'association IPPA (Îles et Phares du Pays des Abers) qui anime l'île Wrac'h permet aux membres de bénéficier d'une petite parcelle, à l'abri des murets, au pied du phare. Dans un cadre idyllique, chaque personne cultive un petit lopin de terre facilement amendable avec le goémon à proximité.

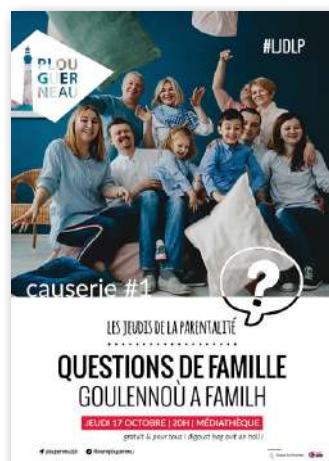
Enfin, dans le quartier de St Antoine au Bilou, si chaque personne a son propre potager tout le monde s'entraide. Les récoltes sont individuelles et le surplus est mis en commun ou proposé aux passants dans une corbeille à l'entrée du jardin.

Pour Michel Chapalain, habitant de ce quartier, « ce jardin est un lieu de rencontre, pour les jardiniers mais aussi pour les voisins. Des sièges, tables souvent réalisées avec de la récupération sont propices aux goûters et apéros. Chacun peut apporter sa spécialité tout au long du printemps et de l'été. C'est un lieu de convivialité, d'échanges, de discussions, de rencontres. Le GR ne passe pas très loin et nombre de marcheurs s'y arrêtent. Il est plus facile de se retrouver dans ce lieu que d'aller frapper à une porte ! ».

Il existe sans aucun doute, d'autres jardins partagés sur la commune. Précieux, par le biais du travail autour d'un potager, ils font se rencontrer les habitants en toute simplicité.

Arabat kaout aon da gomz diwar-benn traou zo

LES JEUDIS DE LA PARENTALITÉ POUVOIR PARLER DE TOUT SANS PRÉJUGÉS



Initié par le groupe de travail « Parentalité » du PEL*, les *Jeudis de la parentalité* fêtent leur un an. Un an et sept causeries plus tard, ce rendez-vous des familles poursuit sur sa lancée : apporter des réponses aux questions que les parents peuvent avoir quant à leur rôle, notamment lorsqu'ils font face à des situations complexes avec leurs enfants et adolescents.

Le genre, le numérique, le bien vivre ensemble, l'autorité bienveillante... autant de sujets qui ont été évoqués par des chercheurs, philosophes, artistes et professionnels de l'enfance lors de la première saison : « Le bilan de la première année est plus que positif. Cela s'explique certainement par les thématiques variées discutées. Je suis convaincu que ce concept répond à une attente des familles comme des professionnels, dont j'ai constaté la mobilisation lors de ces rencontres. » constate Félicien Bourhis, responsable du service Éducation-jeunesse.

Et justement, alors que ces causeries s'adressent en premier lieu aux familles, pour Félicien Bourhis, « l'information et la formation des professionnels sont finalement primordiales car étant au contact des familles, ils peuvent diffuser messages et bonnes pratiques à adopter suivant les problèmes rencontrés. ».

UNE SÉRIE QUI SE POURSUIT !

Débutée en octobre dernier, la saison 2 a abordé la notion même de « famille » ou plutôt celle de « faire famille » à travers six mini-films commentés. Quant à la 2^{ème} causerie de l'année, elle a permis de rassurer nombre de parents sur la manière de vivre leur relation avec leur enfant.

Les prochaines dates

- **Jeudi 13 février** : « L'enfant connecté » à l'école du Petit Prince
- **Jeudi 9 avril** : « Stress de l'examen : un enjeu pour toute la famille » à l'Espace jeunes
- **Jeudi 25 juin** : « Vice-Versa », cinéma en plein air sur la place Yves Floc'h

*Projet Éducatif Local

PARTENARIAT

N'eo ket echu ar garantez da c'houde pemp bloaz ! L'AMOUR DURE 5 ANS ? ESPÉRONS QUE NON !



Mairie de Plouguerneau

L'Armorica & Quai Ouest Musiques, c'est une histoire musicale, une relation artistique durable et solide qui dure depuis déjà cinq ans. Rétrospective d'un couple qui fête cette année ses noces de bois.

◀ Jacques Guérin, directeur de Quai Ouest Musiques, Maryvonne Kervella, directrice de l'Armorica, Camille Le Deun, médiatrice culturelle à l'Armorica et Guillaume Rocaboy, chargé de partenariats chez Quai Ouest Musiques, cultivent une relation artistique durable.

Des artistes francophones locaux aux musiciens réunionnais, de la pétillante Flavia Coelho au poète sensible Arthur H, du dandy Thomas Fersen à l'icône rock littéraire Charlélie Couture, les propositions musicales ont fleuri sur la scène de l'Armorica.

À 35 km du quai de la Douane à Brest, où siège la production, notre *navire* a su séduire Jacques Guérin et son infatigable équipe.

C'est grâce à Frédérique Calvez, la Plouguerneenne de l'équipe de production, qu'un tel partenariat a vu le jour. Une aubaine pour l'Armorica qui, dès la première saison, a surpris ses spectateurs en programmant l'artiste Thomas Fersen ! Le public ayant répondu présent, des propositions musicales aussi diverses que variées, parfois osées, s'en sont suivies. Si de grands noms de la chanson française se sont produits à Plouguerneau (Miossec, Fersen, Charlélie Couture, Arthur H...), d'autres nous ont fait voyager à travers l'Océan Indien (le Trio Lacaille, Régis Gizavo), le Brésil (Flavia Coelho), Chicago et le Mississippi (Olga & The Old Timers).

Mais les concerts Quai Ouest, c'est aussi la promotion

de la scène bretonne locale. Souvenez-vous de la voix unique et vibrante de Denez Prigent, des chansonniers brestois les Goristes, du rock de Red Cardell et de la niaque d'Outside duo.

Cette saison, grâce à cette collaboration musicale, c'est l'artiste belge Arno qui nous rendra visite le 18 avril prochain. Pour ceux qui n'ont pas encore leurs billets, ils sont disponibles à l'Armorica et à l'Office de tourisme du Pays des Abers.



▶ Toujours plein de ressources et d'imagination, Arno est une source intarissable de textes et de mélodies inoubliables, dans un style absolument inimitable.

Ronald Dersin

CADRE DE VIE

Espern ar goulou ha douja d'an natur

Éclairage public : entre économie et écologie...

La nuit tombe, les lampadaires s'allument... Cela paraît simple et naturel, si naturel qu'on ne les remarque que lorsqu'ils fonctionnent mal. Et pourtant, l'éclairage public et son optimisation sont un enjeu majeur d'écologie, de sécurité mais aussi d'économie pour la commune.

Mairie de Plouguerneau

Savez-vous que les éclairages publics en France ont en moyenne 35 ans alors qu'ils sont prévus pour une durée initiale de 20 ans ? Vétuste, ce matériel est énergivore. Si l'on y ajoute le fait qu'en 3 ans, le prix de l'électricité a augmenté de 30%, l'impact de l'éclairage public sur les finances des villes est conséquent : il représente en moyenne 40 % du budget électricité.

Sur notre commune nous disposons de 929 points d'éclairage équipés de plusieurs types de sources lumineuses : lampe sodium haute pression (773 points), lampe vapeur de mercure (5 points), lampe Cosmopolis (60 unités), lampe iodure métallique (39 points), fluocompacte (30 unités), halogène (2 unités) et LED (20 unités).

Ces différentes technologies de lampes sont parfois obsolètes, coûteuses à remplacer et surconsommatrices d'énergie.

C'est pourquoi la mairie mène une campagne globale d'adaptation de son patrimoine aux nouvelles technologies d'éclairage : sur la période 2017-2019, 195 lampes ont été remplacées par des LED (Diode Électroluminescente) et 90 le seront en 2020. Soit une réduction de la facture énergétique de 20 euros par lampe et par an.

En plus de ces économies substantielles, l'éclairage des voies et des espaces publics est plus qualitatif et concourt à renforcer la sécurité des personnes et des biens.

L'IMPACT SUR LA BIODIVERSITÉ À PRENDRE EN COMPTE

En parallèle, pour réduire les nuisances lumineuses, la mairie a revu à la baisse le temps d'allumage. Le choix de la technologie LED contribue également à diminuer les impacts sur la biodiversité locale. En modulant la température de la

couleur de l'éclairage, on atténue les longueurs d'onde du bleu dans la lumière blanche, les plus nuisibles pour la faune.

D'autres solutions sont étudiées comme la réduction de la puissance d'éclairage et du rayonnement lumineux dans certaines zones. L'objectif étant de rechercher un compromis entre les déplacements humains et la protection de la biodiversité.

ET LE SDEF DANS TOUT ÇA ?

L'entretien de ces installations est géré par le SDEF (Syndicat départemental d'énergie et d'équipement du Finistère). Une visite d'entretien préventif des armoires électriques et des points lumineux est réalisée une fois l'an.

SERVICE PUBLIC

Labourat war an dachenn a blij dezañ

Jean-Marc Donval Le goût du terrain

C'est en juin dernier que Jean-Marc Donval a pris la tête du service bâtiment de la mairie de Plouguerneau. Passé par Kodak puis par Siemens, cette force tranquille aspire aujourd'hui à retrouver le contact du terrain en même temps qu'à remettre du sens dans son travail. Le cadre maritime en plus !

La vie est une suite d'opportunités qui nous poussent à grandir et à agrandir nos vies. C'est ce qu'illustre le parcours de Jean-Marc Donval. Ce lorientais de naissance n'est pas un homme pressé, ni un carriériste prêt à tout. Bien au contraire. Il a construit sa carrière progressivement, en étant là au bon moment. Méthodique et réfléchi, Jean-Marc s'est lancé dans des études en électromécaniques spécialisées en automatisme et informatique. Une « **évidence** » pour ce passionné de technologies.

Installé dans la région brestoïse, ce père de trois filles a débuté chez Kodak comme technicien maintenance. « **Je développais des photos pour différents magasins et photographes indépendants alentours. À partir des négatifs, les photos prenaient vie après un passage dans différents bains. Je m'assurerais également de la qualité en sortie. J'aimais beaucoup ce travail...** » raconte-t-il avec nostalgie.

Sentant arriver le virage du numérique, Jean-Marc préférera quitter l'entreprise avant qu'elle ne baisse le rideau et enchaînera pendant 8 ans des missions d'intérim pour différentes boîtes d'électricité. « **Une manière rapide de se faire la main tout en restant mobile** » assure-t-il. Missions qui lui ouvriront les portes de la plus grande entreprise d'ingénierie d'Europe : Siemens.

D'abord comme technicien de maintenance. Conseiller, contrôler, dépanner, Jean-Marc devient très vite expert dans les systèmes de détection incendie pour le compte d'importants clients : le CHRU de Brest, l'UBO,



Mairie de Plouguerneau

et plusieurs sites militaires. « **Dans mon activité, je m'occupais principalement du secteur militaire. À la base aéronavale de Landivisiau par exemple, je contrôlais un système d'extinction à mousse capable de noyer en 3 minutes les hangars dans lesquels les Rafales sont stationnés pour les protéger des flammes.** » détaille-t-il.

Homme de confiance, il devient responsable du secteur Finistère en 2007. Avec son équipe de huit techniciens, il va donner le meilleur de lui-même. Mais avec la prise des responsabilités, la solitude du bureau et la pression des chiffres prennent le pas sur le contact avec le terrain. Las de cette culture de la performance où la satisfaction client compte moins que la rentabilité financière, à 53 ans, Jean-Marc décide de changer de vie. Car oui, en plus d'intégrer les équipes des agents municipaux, Jean-Marc en a profité pour poser ses valises à 500 mètres de la mer à Lilia. Son nouveau « **coin de paradis** » pour cet amoureux de la nature qui a plaisir à découvrir la beauté comme les curiosités d'une commune qu'il a côtoyée enfant pendant ses vacances d'été.

Son nouveau poste ? Il le voit comme un retour aux sources : « **je souhaitais avant tout me reconnecter au terrain et redonner du sens à mon action professionnelle. C'est ce que j'ai trouvé à Plouguerneau. Les projets sont nombreux et les défis ambitieux à l'image de la rénovation du patrimoine bâti de la commune. Ils sont porteurs de valeurs jusqu'au service du bien commun. Au quotidien, c'est stimulant et gratifiant. Je ne regrette pas ce changement de vie !** » conclut-il le visage illuminé !

PROJET PHARE

Penaos eo bet kaset al labouriou da benn vat

Immersion au cœur d'un chantier atypique

Au printemps prochain, les anciens logements des gardiens du phare de l'île Vierge, à la base du « petit » phare, ouvriront leurs portes pour accueillir les personnes souhaitant y séjourner. Un projet d'envergure porté par la Communauté de Communes du Pays des Abers (CCPA) avec le soutien de la commune de Plouguerneau, de l'État et de la Région. Revue de chantier avec Mathieu Hénaff, conducteur des travaux pour l'entreprise Lefèvre Bretagne.

L'entreprise Lefèvre, c'est quoi en quelques mots ?

Mathieu Hénaff : Au sein de l'agence Lefèvre Bretagne, nous sommes trois conducteurs de travaux, une cheffe des travaux et un aide-conducteur. Nous nous répartissons l'ensemble de la gestion humaine, technique, logistique et financière des chantiers de la région, soit une trentaine. Cela représente l'activité de cinquante compagnons, maçons et tailleurs de pierre.

En quoi consiste votre travail sur l'île Vierge ?

MH : Le chantier que nous menons sur l'île Vierge se découpe en trois grandes étapes : une première où nous avons échafaudé l'intégralité du petit phare sur toutes les élévations de manière à pouvoir démonter et remonter la lanterne après restauration dans les ateliers de l'entreprise Crézé. Nous avons ensuite nettoyé, rejointoyé et repeint l'ensemble de la tour. Après quoi, tous les enduits ciment ont été démolis et refaits au mortier de chaux. La deuxième partie consiste à restaurer la longère qui servait d'atelier pour les gardiens. Nous l'avons transformée en lieu d'accueil équipé de sanitaires. La maison des gardiens puis le local dédié à l'énergie alimentant le grand phare ont eux aussi été entièrement réhabilités. Enfin, dans un troisième et dernier temps, nous allons restaurer les murets d'enclos, bergerie incluse.

Quels sont les corps de métiers mobilisés ?

MH : Sur l'île, notre équipe est composée de deux manœuvres, deux maçons et deux tailleurs de pierre.

Avec tous les chantiers que vous menez, celui de l'île Vierge est-il atypique pour vous ?

MH : Il l'est à plus d'un titre ! D'abord par sa situation puisque l'île est près de la côte mais reste compliquée à approvisionner. Il faut imaginer que nous avons acheminé environ 1000 tonnes de matériels et matériaux dont la moitié pour juste installer une base de vie ! Sans compter le volume de déchets engendrés par les démolitions qu'il a fallu évacuer. Ensuite, la météo capricieuse ne nous facilite pas la tâche... Le vent, quasi constant, nous a obligé à adapter notre façon de travailler. Tout au long de l'année dernière nous avons été contraints de jongler entre les travaux intérieurs et extérieurs de manière à conserver une activité constante sur le chantier. Un vrai casse-tête ! Reste que les ouvrages que nous réalisons sur le phare et ses enclos sont, pour nous, un travail courant. Pas de surprises majeures. Pas de difficultés particulières. Cependant, cette insularité « extrême » nous force à nous adapter au quotidien. Pour les compagnons à pied d'œuvre, c'est un défi constant. Me concernant, ces contraintes font partie intégrante du plaisir d'œuvrer sur ce type de projet et je crois pouvoir dire sans trop m'avancer que ce plaisir est partagé par les autres membres de l'équipe.

Comment s'organise la vie sur place ?

MH : Nous travaillons sur le site 4 jours par semaine sans retour sur le continent. Nous sommes totalement autonomes en énergie et en eau douce. Nous avons pris le parti de produire notre eau pour alimenter le chantier et la base vie à l'aide d'une unité de désalinisation. C'est une logistique assez lourde et complexe à mettre en œuvre dans les conditions de mer que l'on connaît dans cette zone géographique.



À l'intérieur, la maison des gardiens présente un plafond voûté en pierre. Sublime !

HISTOIRE LOCALE

La fête foraine de Plouguerneau en 1910

Pardoun Plougerne e 1910

Voici l'histoire de deux jeunes gens : Diell (Gabrielle) de Lilia et Frañsa (François) du Grouaneg. Elle a 16 ans, lui 17. Ils se sont rencontrés à la coupe du goémon à la pointe du Rest au printemps de 1910. Ils vont se retrouver au bourg de Plouguerneau lors du pardon paroissial de saint Pierre et saint Paul en début juillet. L'après-midi, au lieu de suivre la procession qui se rend à la chapelle Saint-Michel pour les vêpres, ils prennent part à la fête foraine au bourg : course cycliste, course de chevaux, loterie, mât de Cocagne, jeu de quilles, casse pots, chevaux de bois, jeu de billes, jeu du baquet, « trois fois monter pour gagner un joli bouquet », stand de tir, jeu de massacre et le fameux repas de Gargantua ou des goinfres : une miche de pain et une canette de bière à avaler le plus vite possible ! Le lendemain, Lunig Kerne, aucun artisan ne travaillait : jeu de boules pour les hommes, plage pour les femmes et les enfants. Diell et Frañsa, à l'issue de ce pardon laïque, ont décidé de s'unir pour la vie !



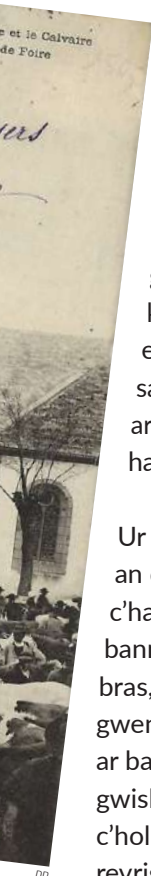
Frañsa ha Diell o doa great anaoudegez an eil gant egile en enez Leac'h Venn e Lilia. Er bloavez 1910 edo. Seitek vloaz e oa Frañsa, ha Diell, c'hwezek. Eus ar C'hrouaneg edo ar paotr yaouank ha Diell eus Lilia. Labourer-douar oa tad Frañsa. Feurmet en noa eun tamm tevenn war enez Leac'h Venn. Evit sec'ha bezin du d'ar mare 'n aod, fin miz Mae pe penn kenta miz Even. Da drempa an douar e oa disheñvel ar bezin du. « Teil ha bezin ! »

Tud Diell a oa bezinerien. Eun tammig tiegez, diou vuoc'h, eur pimoc'h, eur c'harr, eul loan hag eur vag dezo. Bezin torr d'ar mare rann, tali-ebrel, bezin trouc'h d'ar mare 'n aod, tali moan ha tali penn en hañv d'ober soud, ha klask pioka. E Beg ar Rest, etre Sant-Kava ha Kervenni edo o sec'hadur hag o fourn da zevi an tali. Harp e enez Leac'h Venn.

Bemdez-doue, e-pad eur sizun, o doa bet tro an daou zen yaouank da varvailhat asambles. Ken e oa tommet o c'halonou an eil ouz egile. Ha lavaret ganto en em gavout a-unan adarre. « Peur, se, ha pelec'h ? » Pell emañ ar C'hrouaneg diouz Lilia. « E Pardoun Plougerne en noa lavaret Frañsa ! Ya he doa Diell respontet ». Kerkent ! Hanter hent emañ bourk Plougerne etre an Arvor ha Grouaneg.

D'ar Sul 2 a viz Gouere edo Pardoun Plougerne, pardoun sant Per ha sant Paol. Brao-kenañ e oa an amzer, tamm arne ebet. N'edo ket sant Per ha sant Paol o c'hoari boulou war an daol ! Koñje o doa bet an daou zen yaouank digant o zud da zont d'ar bourk d'ar pardoun. Na pegen devot int, alato ! a soñje ar re goz. Da zek eur e oa en em gavet Diell ha Frañsa war blasenn ar moc'h. Da zek eur hanter edo an oferenn-bred da veza. Lammat a rae o c'halonou en o c'hreiz ha birvi o daoulagad gant ar garantez, en ur sellet an eil ouz egile. A-lamm e vefent eat d'en em vriata ha da bokat. Nemet petra o defe lavaret ar Bourkiz hag ar veleien ? Gwelloc'h e oa dezo chom fur...dirak an dud ! Trouz ha kri a oae-kreiz kêr. Bez edo « paotred ar c'homedid » o tispaka o staliou. Rak deiz pardoun ar barrez e veze gouel ivez gant c'hoarioù forz pegement e-kreiz ar bourk.

D'ar galv kenta gant ar c'hleier e chomas Frañsa ha Diell da sellet ouzh an traoù. D'an eil soun avat setu int-i en iliz. Eur pechad iliz, eun tamm mat brasoc'h ha lorc'husoc'h eget o chapel vihan e Lilia ha Grouaneg. Dispartiet e oant adarre: ar baotred er penn uhela dirak an aoter hag ar merc'hed tro-kein. Pell hag hir e padas an oferenn gant an aotrou Talabardon, persoun ar barrez abaoe 1905, war-lerc'h an aotrou Fave, ar « persoun gwenn ». « Pebez dever goulou ! » a soñje Frañsa, inouet-maro. Ne grede ket trei e benn da sellet ouz e zous e lost an iliz.



Da greisteiz e teuas an dud er-meaz. O c'heusteurenn a oa deut gant ar barrezioniz a-bell. Eat Frañsa ha Diell da chaokat o zamm bara kig-sall hag anduilh, en ur ober tro ar staliou : sivi Plougastell, madigoù ha bonbonigou, chapeledou, imachou, medalennou, strilhou a bep seurt. Da eun eur nemet kard e voe lakeat brall er c'hleier evit galver an dud d'ar brosesion. Da eun eur edo da loc'h kuit etrezek Tremenac'h. Eno, dirak chapel Sant-Mikeal e vefe kanet ar gouspirou. Abaoe 1891, pa oa bet savet en dro Ti an Aotrou Mikeal an Nobletz, e-kichen ar chapel, ez ea di prosesion Pardoun Plougerne. Enor ha gloar da « misioner santel an Arvor » !

Ur mor a dud a oa bodet dirak an iliz, pelloc'h. Ha dao, an dibunadeg war-raok ouz soun ar c'hleier hag ar c'hantikou. Ar groaz aour, ar vugale gant bleuniou ha bannieligou, ar veleien en o Gloria mundi, ar bannielou bras, ar relegou, ar merc'hed yaouank en o dilhajou gwenn brodet, ar re goshoc'h gant dilhad Damaz ruz, ar baotredigou gant o bragezeier rodok, ar vartoloded gwisket e gwenn, bleuniou ha dantelez en-dro d'o c'holier, ar santigou e penn o bizier, « Santig, bazig en e revrig ! ».

Eur sell a reas Frañsa ouz Diell. « Ha ma chomfemp e Pardoun an Diaoul, mitio ? » E-giz-se e oa bet anvet ar c'hoariou deiz pardoun ar barrez gant an aotrou Kervella goz, ganet e Kergo, ha bet kure e Plougerne e-pad 54 vloaz ! Ha dao, an daou zen yaouank da Gorre-Kear e-lec'h mont da bourchou ar santigou. « Sakrilaj » o defe o zud lavaret. Ya, m'o defe gouezet.

E Gorre-Kear edo redadeg ar beloioù o vont da loc'h. Paotred gouest, kig-tout oc'h ober anezo, rampet war gezeg houarn treut, rojoù kaouchouk dezo e-lec'h o divesker. Eun taol sut ha dic'hagni neuze war-zu al Leure. Eno e trofent a-zehou, dre ar foenneier da vont da baka Pont ar Vignon, ha dizrei d'ar bourog dre hent bras Lezneven. « Me ivez, a lavaras Frañsa da Diell, a breno ur marc'h-houarn prestik. Divreoc'h a ze ez in da Lilia ! » Amzer o doa da vont d'ober eur sell ouz stal ar c'hoari-sac'h, al lotiri na petra 'ta. Eno edo ar merc'hed c'hoantus en o rann ! Ha dont adarre da Gorre-Kear evit red ar c'hezeg. Mirc'her ha kezekenned pounner ar gouerien, kezeg bihan an Arvoriz, loaned skañv ha lijer an aotrouien. Paotred yaouank gweñv a-c'haoliad war o c'hein. Dipadapa betek aod ar Zorn ha dont en-dro. D'ar pas, d'ar pilpas, d'an trot, d'an daoulamm, d'ar pevarlamm...

Da vat e oa krog ar gouel bremañ. Ur maread tud a oa deut a bell. Brudet-bras e oa pardoun laik Plougerne.

Ne oa ket kalz a ziduamant war ar meaz d'ar poent-se. Ha Plougerne a ranke beza da genta atao ! Muzikou, sonerez, dañsou gant ar fono en-dro, tud o kana, o c'hoarzin, komz a vouez uhel... Friou ruz da lod, ha n'oa ket gant taoliou heol. Petra ri, gwall sec'hedus e oa an amzer ! Bac'hadou gant unan bennak ivez, abalamour d'ur plac'h yaouank bennak, vasil. Er Groaz Nevez, war hent Lezneven, edo ar c'hezeg-koad, kaset en-dro gant Ambroaz ar Bitig. Mont a reas Diell ha Frañsa war bep a loan. Moc'h gouez koad a oa ivez. Na pegen laouen ar vugale ! Pelloc'hik edo c'hoari ar c'hinitennou : klask distaga gant an dent kinitennou stag dindan eur billig vras. Ha c'hoari ar bailhad : klask paka gant an dent kinitennou e strad eur bailhad dour. E leur Mari ar « c'hourrier » edo ar c'hoari 'r c'hilhou. « Kaka, rampo ! » a veze klevet gant ar c'hoarierien ha paotr an toull. Pelloc'hik c'hoaz e oa ur wern vras. Gant eur mailh koad e veze ranket lakaat eur morzol houarn da bignat teir gwech betek ar penn uhela, evit gounit eur bokad bleuniou. Ha c'hoazh c'hoariou all : taoler ruilhennou en-dro d'ar boutailhou, Gwern ar builhantez-kokagn evit gounit silzig, anduilh, gwadegennou, terri ar podou koz mouchet an daoulagad.

Pred an dud marlounk oa ar c'hoari farsusa : lounka eur vouchenn vara hag eur voutailhad bier ar buana ar gwella, betek mouga. Nag a vuhez, nag a blijadur a oa er bourk, leun an ostaleriou. Kazeliet oa Diell gant Frañsa, start an eil ouz egile. N'o doa ket gwelet tud eus Lilia nag eus ar C'hrouaneg. Ne vefent ket diskuliet. N'o doa ket a vez o tiskouez o c'harantez. War-dro c'hwec'h eur e voe klevet ar c'hleierigou hag ar c'hantikou war hent Tremenac'h. Erro e oa ar brosesion en-dro. Ha Frañsa ha Diell, da draoñ kêr ha mont e-touez ar barrezioniz devot. Skuizh-marzo e oant o tont d'ar bourk, n'edo ket ar santigou gwall eeun ken e penn o bizier ! « Na pegen touchant gwelet tud yaouank e-giz-se ken troet gant ar relijion ! » a lavare an dud en eur sellet ouz Diell ha Frañsa o vont da heul ar relegou.

Siwaz hag allaz ! ret e oa dezo mont pep hini diouz e du d'ar gêr, pelloc'h. « Ac'han da beur bremañ ? » Great o doa o soñj kendalc'her a-unan gant ar vuhez o doa kroget ken brao deiz ar pardoun. Eur pennadig amzer a vefe ret dezo gedal c'hoaz a-barz gellout eureuji. Kenavo Diell, a-benn Pardoun Intron Varia Lilia ! Kenavo Frañsa, a-benn « Pardoun Intron Varia ar C'hrouaneg ! » Ha neuze, war greiz plasenn an iliz, dirak ar barrezioniz, ar Bourkiz, paotred an termaji hag ar... veleien e rojont an eil d'egile eur pok hir, leun a dan hag a garantez.

Libre
expression



*Pep hini
a lavar e soñj*

Afin de renforcer la démocratie locale, le magazine municipal publie tous les 6 mois des « expressions libres » : chaque groupe siégeant au conseil municipal dispose de la même place et les textes remis ne font l'objet d'aucun ajout ou commentaire. Les propos tenus ci-dessous n'engagent que la responsabilité des auteurs.

Agissons ensemble pour Plouguerneau

Un engagement de chaque jour

Dans quelques semaines, une nouvelle page de la vie municipale va s'ouvrir. C'est l'occasion de jeter un rapide coup d'œil dans le rétroviseur.

Depuis 2014, au fil des conseils municipaux, des conférences de presse ou des articles que nous avons écrits, nous avons abordé, sans agressivité et sans attaque personnelle, des sujets importants qui étaient essentiels pour notre commune.

Nous avons étudié chaque dossier en profondeur, et avons régulièrement pointé du doigt les risques générés par certains projets. Nous avons souligné, entre autres, la dangerosité de la Chaucidou, les problèmes de circulation, l'incohérence de l'implantation de logements sociaux sur les espaces verts de l'Armorica ou sur le terrain de foot de Lilia. Nous n'avons pas approuvé la décision concernant la suppression des caravanes dans certains secteurs de la commune, persuadés que cette action a eu une répercussion immédiate sur les commerces de proximité. Cependant, nous avons constaté

que plusieurs projets, faisant partie de notre programme, ont vu le jour comme les aires de jeux pour les enfants, la réalisation d'un parcours santé, l'aménagement des fronts de mer, l'abri SNSM de Lilia...

Nous tenons à vous remercier pour le soutien que vous nous avez apporté pendant ces années.

Toutefois, il reste encore beaucoup de choses à faire pour améliorer notre vie quotidienne. Une municipalité doit être à l'écoute des habitants. Elle doit communiquer sur les projets qu'elle souhaite réaliser et tout faire pour protéger ses habitants. Notre passion pour Plouguerneau nous incite à poursuivre à vos côtés pour travailler ensemble afin de construire notre avenir.

Nous vous souhaitons une belle année 2020 et que tous vos souhaits se réalisent.

Lédie Le Hir, Lydie Gourlay, Jean-Robert Daniel

Plouguerneau autrement

Désendettement et investissements

Au 31/12/2013, la dette de la commune s'élevait à 12 900 000€, au 31/12/2019 elle sera d'environ 10 500 000€.

La dette communale a donc diminué de plus de 2 000 000€ au cours de la mandature qui s'achève.

Dans un contexte de diminution des dotations de l'État, il s'agit d'un effort très important, lequel, couplé à la restructuration de la dette, devrait permettre, tout en poursuivant le désendettement à un rythme raisonnable, de faire face aux importants investissements nécessités par le mauvais état d'une grande partie du patrimoine communal (bâtiments, voirie, etc.).

Le débat d'orientation budgétaire, lors du conseil municipal du 27 février prochain, sera l'occasion pour les différents groupes municipaux d'exprimer leur vision de l'aménagement de la commune pour les années à venir. Nous y prendrons toute notre part.

Lorsque ces lignes seront publiées, les fêtes de fin d'année 2019 seront passées, cela ne nous empêche pas de vous souhaiter le meilleur pour 2020.

Pour nous contacter :
plouguerneau.autrement@gmail.com

Plouguerneau ensemble et solidaires

Coopération

Six ans de mandat s'achèvent et l'engagement de la municipalité, en faveur d'une commune attractive et où il fait bon vivre quel que soit l'âge ou le niveau de revenu, reste intact. Les enjeux sociaux et environnementaux (fin du mois et fin du monde) et la demande d'une plus grande association des habitants aux choix et réalisations de la commune ont été largement pris en compte. Ils ont été suivis de nombreux choix et réalisations conformes au projet pour lequel nous nous étions engagés.

Nous n'avons eu de cesse d'agir au plus près des habitants et de leurs préoccupations sans oublier la terre que nous laisserons à nos enfants. Tout ce travail, dans un contexte de double dette financière et patrimoniale (du fait de l'état de dégradation des bâtiments communaux), a pu être réalisé grâce à l'implication du plus grand nombre.

Là où les finances et les moyens humains ne nous permettaient pas d'agir à court terme nous avons pu mener à bien une multiplicité de projets grâce à

l'engagement individuel et collectif d'habitants de Plouguerneau.

Cette coopération s'est aussi largement exprimée dans le cadre du projet de réaménagement de l'île Vierge et du petit phare avec les collègues de la CCPA et les services de l'État. Au-delà de la beauté de l'ouvrage, dont l'inauguration est d'ores et déjà programmée au 13 juin, il s'agit là d'une belle illustration du proverbe africain « Seul on va plus vite, ensemble on va plus loin. Ensemble on voit plus loin » pourrait-on dire, s'agissant d'un phare et de Plouguerneau.

Cette coopération a été encore largement pratiquée avec les acteurs de l'enfance et de la jeunesse permettant de renforcer les liens entre les générations. Des liens, des rencontres, des sourires et le sentiment d'être reconnu comme membre à part entière de la collectivité, voilà ce que nous vous souhaitons pour 2020.

Meilleurs vœux, bloavezh mat d'an holl !



PLOUGUERNEAU

BONNE
année
BLOAVEZH
mat

Comme il a fière allure celui que l'on surnomme le « petit phare » de l'île Vierge ! Bâti entre 1842 et 1845, ce phare de 33 mètres de haut arbore aujourd'hui un visage renouvelé pour une nouvelle vie : un gîte patrimonial du Conservatoire du littoral ouvrira dans l'ancienne maison des gardiens à l'été prochain.

> Rendez-vous à l'inauguration officielle en juin 2020.

Jacques Guiguenne